

**CENTRO INTERNACIONAL DE  
INVESTIGACIÓN Y ANÁLISIS  
CONTRA NARCOTRÁFICO  
MARÍTIMO**



# ANÁLISIS DE COYUNTURA 010

*¿EL CRECIMIENTO DE PRODUCCIÓN DE CHC  
EN COLOMBIA GENERARÍA LA BÚSQUEDA DE NUEVAS  
RUTAS DEL NARCOTRÁFICO EN LA REGIÓN?*

**NOVIEMBRE - 2023**



**APROXIMACIÓN DE LA DINÁMICA DE  
TRÁFICO DE CHC**

INTEGRACIÓN REGIONAL, ANÁLISIS E INNOVACIÓN  
**Protegemos el azul de la bandera**

Colombia - Brasil - Ecuador - Guatemala - Honduras - México - Panamá - Perú - Rep. Dominicana

**SITUACIÓN COYUNTURAL:**

*¿El crecimiento de producción de CHC en Colombia generaría la búsqueda de nuevas rutas del narcotráfico en la Región?*

**1. ANÁLISIS GENERAL DEL ESCENARIO.**

El narcotráfico a nivel mundial al momento muestra un escenario crítico y complejo con componentes atípicos que reflejan un sistema que se encuentra en constante evolución, flexible y resiliente en la cual las organizaciones criminales transnacionales (OCT) y el Crimen Organizado se han sabido adaptar fácilmente a diferentes escenarios configurados por los Estados que buscan converger mediante estrategias locales y a nivel regional neutralizar la cadena de valor del narcotráfico a nivel global.

En tal sentido, las OCT a lo largo de la historia han utilizado diversas rutas para el trasiego de estupefacientes, con capacidad de respuesta para adaptarse mediante nuevas estrategias, esto debido a la gran cantidad de recursos económicos que disponen; buscan de manera permanente fronteras permeables y menos accesibles para las autoridades con la finalidad de dificultar la detección de cualquier actividad sospechosa, pues hasta ahora ningún continente se encuentra libre de la amenaza del narcotráfico y sus delitos conexos.

De acuerdo al Informe Mundial sobre las Drogas de las Naciones Unidas del año 2023, como se puede apreciar en la Figura 1, se plasman las rutas marítimas más comunes que involucrarían el tráfico y comercialización de CHC a nivel global mostrando América del Sur como el principal productor y de tránsito de CHC en el mercado ilegal de estupefacientes

**Figura 1.** Rutas de la Cocaína a nivel global en el año 2022.



Fuente: Tomado de "Special Points of interest", (UNODC, 2023).



## 2. POSIBLES CAUSAS

### a. **Importante presencia y alianzas de Carteles Mexicanos con Grupos Delincuenciales Organizados y Clanes de Colombia.**

Entre el año 2018 y 2022, la Defensoría del Pueblo de Colombia emitió más de 20 alertas de que filiales de los carteles más grandes de México estarían activas en suelo colombiano; afirmando que aproximadamente unos 40 ciudadanos mexicanos, estarían tras las rejas por cargos del narcotráfico en Colombia a inicios del 2023. Cabe mencionar que carteles de Sinaloa y Jalisco Nueva Generación (CJNG) habrían forjado alianzas rivales con sus pares colombianos como el Ejército de Liberación Nacional, el clan del Golfo y disidentes de las Fuerzas Armadas Revolucionarias de Colombia (FARC). Es preciso señalar que los carteles mexicanos habrían intensificado sus operaciones en Colombia, hecho que supone un cambio radical con respecto a la época en la que los cárteles colombianos dominaban la mayor parte del comercio regional de cocaína. Desde la caída de los cárteles colombianos de Medellín y Cali a mediados de la década de 1990, el dominio de los carteles mexicanos en el principal corredor de distribución de estupefacientes desplazó el poder de los proveedores colombianos (Américas, 2022).

Cabe señalar, que según el laboratorio de ideas INSIGHT CRIME, que estudia el crimen organizado en Latinoamérica y el Caribe, la detención y posterior extradición en 2021 del Dairo Antonio Úsuga, alias Otoniel, el jefe del grupo narco-paramilitar Clan del Golfo, podría ser el último arresto de un capo de este nivel, pues la salida de líder narcotraficante antes señalado dejaría atrás un escenario criminal transformado afirma INSIGHT CRIME. Es preciso señalar que en lugar de carteles jerárquicos e integrados verticalmente, el panorama criminal actual de Colombia estaría cada vez más horizontal y fragmentado, con distintos actores que controlarían las ramificaciones del tráfico de cocaína, desde el cultivo inicial de coca hasta el transporte nacional y posterior exportación de cocaína a países vecinos.

En la Figura 2 se muestra los Grupos Delincuenciales Organizados (GDO) y Carteles Internacionales de México y Colombia que tendrían alianzas y nexos, cuyas acciones buscarían consolidar la cadena de valor del narcotráfico en América del Sur para efectuar el tráfico y comercialización de estupefacientes hacia los principales mercados ilegales de drogas a nivel global (ROJAS, 2023).

Figura 2. Carteles Internacionales y Grupos Delincuenciales Organizados de Colombia y México.



**Nota:** La figura representa el mapa del narcotráfico en México y Colombia y sus alianzas con Grupos Delincuenciales  
**Fuente:** Base de datos INFOBAE, 2022

En este sentido, es pertinente mencionar que, en Colombia, el control de los cultivos de coca en los departamentos como Norte de Santander, Nariño, Cauca, norte de Antioquia y sur de Córdoba, estaría considerado como el epicentro del conflicto entre las organizaciones guerrilleras y paramilitares colombianas. Ante ello se suma el hecho de que las organizaciones narcotraficantes mexicanas estarían pagando a los proveedores colombianos con armamento versátil y de buena calidad y a la vez promoviendo cultivos de variedades de coca de alto rendimiento, que producirían cocaína de alta calidad y beneficio en mayores cantidades (Américas, 2022).

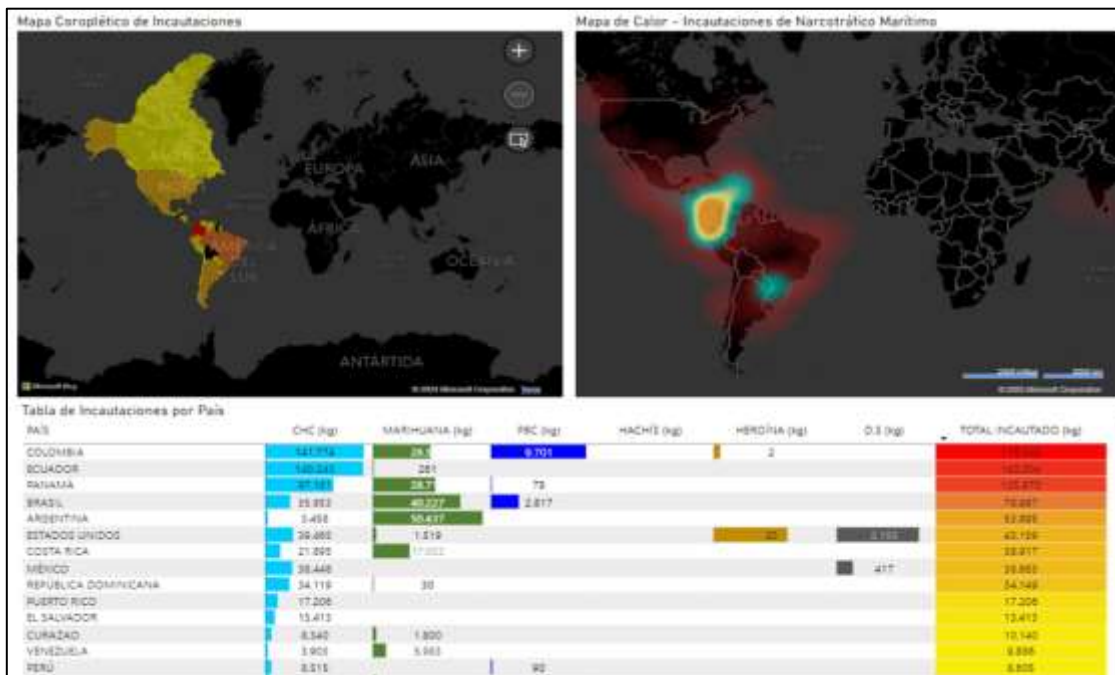
**b. Incremento de incautaciones de estupefacientes en Colombia a nivel regional.**

El escenario de América durante el presente año, desde la vigilancia del entorno regional del narcotráfico, continúa evidenciando un comportamiento creciente y sostenido en la detección de sustancias ilícitas, que tal como se muestra en las Figuras 3 y 4, Colombia para el año 2022 y de lo que va en el presente año; se muestra como el país que lidera la mayor cantidad de incautaciones de CHC registradas en el continente americano, en la cual es pertinente señalar que el estado de Colombia a pesar de evidenciar múltiples esfuerzos en el nivel estratégico, operacional y táctico (Acuerdos y Convenios marítimos, Campaña Naval ORION) que han afectado en ciertos períodos del presente año a las estructuras del narcotráfico, dichos esfuerzos no han sido suficientes debido a que las organizaciones narcotraficantes asentadas en Colombia continúan mutando sus estrategias para evadir de manera efectiva los controles de seguridad y supervisión en las áreas sensibles y complejas de Colombia involucradas en la cadena de valor del narcotráfico (CMCON, 2023).

Es preciso mencionar que de acuerdo a la base de datos proporcionada por el CMCON para el presente año, el continente americano refleja una mayor persistencia de mercados ilícitos de tráfico de sustancias en los corredores marítimos, fluviales y portuarios, especialmente de CHC que tal como se muestra en la Figura 4 los principales países que lideran las incautaciones en América en orden decreciente están *México con 110.937 Kg, Ecuador con 104.690 Kg, Colombia con 104.286 Kg y*

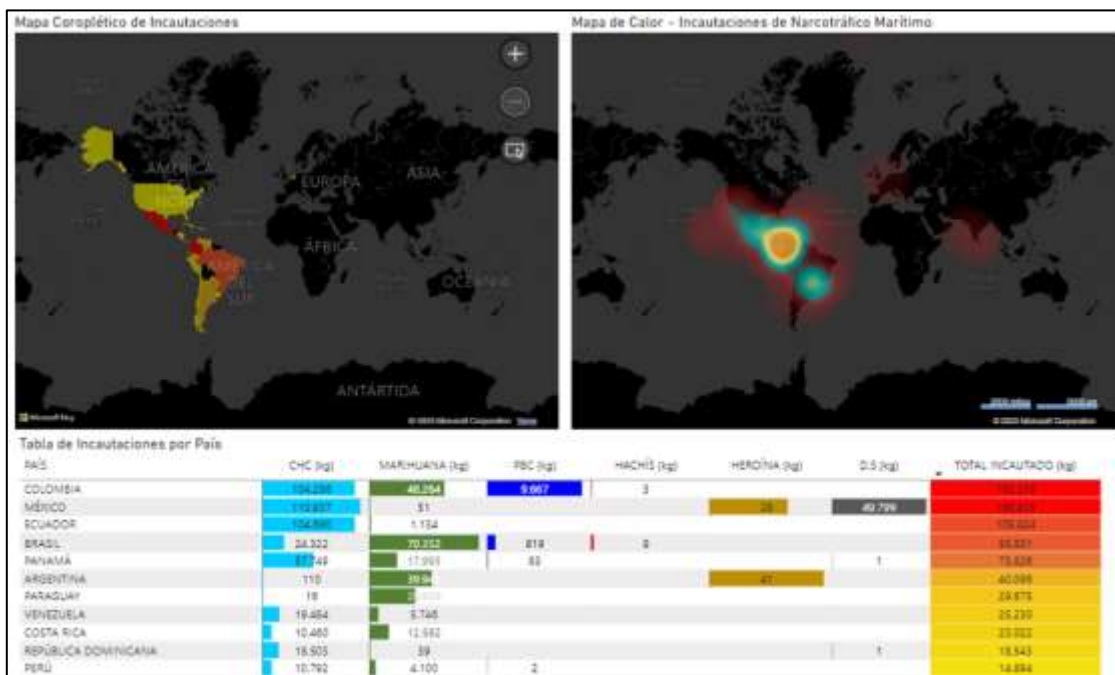
Panamá con 57.749 Kg, datos que reflejan y ratifican al Continente americano como el escenario más complejo para enfrentar la amenaza del narcotráfico a nivel global (CMCON, 2023)

**Figura 3. Cuadro de Incautaciones de Droga en América año 2022.**



Fuente: Base de datos del CMCON, 2023

**Figura 4. Cuadro de Incautaciones de Droga en América año 2023.**



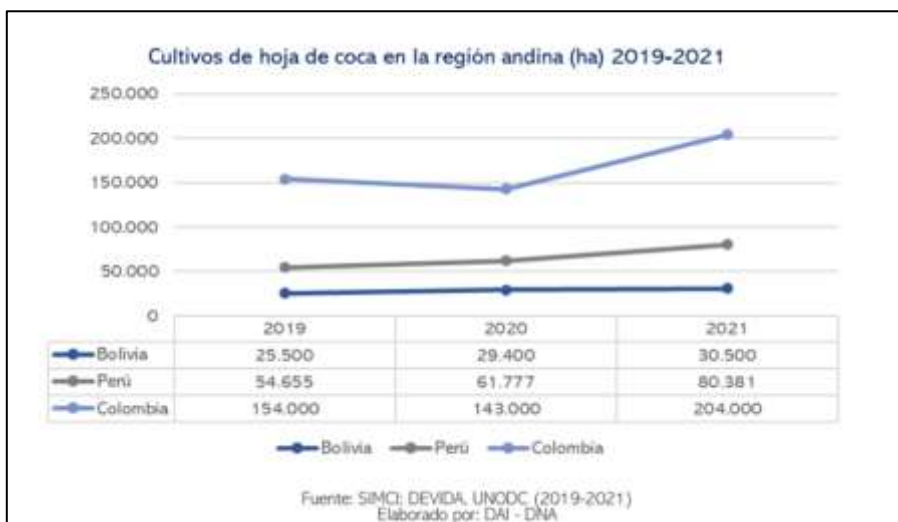
Fuente: Base de datos del CMCON, 2023

**c. Incremento en el cultivo de hoja de coca en Colombia**

Es preciso señalar que, en América del Sur, entre el año 2019 y 2021, Colombia continúa liderando como el país mayor productor de cultivo de Hoja de Coca en el mundo, con un porcentaje aproximado del 65%, seguido por Perú con el 24% y finalmente Bolivia con el 11%. (Organizado, 2022).

Estos datos indican que, si bien los cultivos de hoja de coca entre los tres países (Colombia, Perú, Bolivia) aumentaron de 234,635 hectáreas en el año 2019 a 314,881 hectáreas en el 2021, la distribución porcentual de cultivos de hoja de coca entre los tres países no ha variado con el tiempo. Es decir que, si bien los países antes señalados incrementaron sus hectáreas de cultivos entre el año 2019 a 2021, la distribución de siembra no ha migrado entre países a corto plazo; en este sentido, los tres países en especial COLOMBIA reportaron un incremento en la capacidad de producción potencial de cocaína en los tres años de análisis (SIMCI, DEVIDA, UNODOC; 2021)<sup>1</sup> con lo cual se observa que indistintamente de las variaciones de cultivo de coca, las organizaciones narcotraficantes son cada vez más eficientes para producir mayor cantidad de cocaína por hectárea. En la Figura 5 se muestra como ha sido la evolución del cultivo de hoja de coca en los países de Colombia, Perú y Bolivia, principales productores de América del Sur en la cual es evidente su incremento constante desde el año 2019 al año 2021, cuyo hecho podría hacer inferir que mientras el primer eslabón de la cadena de valor del narcotráfico se mantenga en un constante incremento; las OCT multiplicarán esfuerzos en consolidar el tráfico y comercialización del CHC buscando rutas alternas que les permita llegar de una manera más fácil hacia los principales mercados ilegales de drogas en el mundo. (Organizado, 2022)

**Figura 5. Cultivos de hoja de coca en Colombia, Perú y Bolivia 2019-2021.**



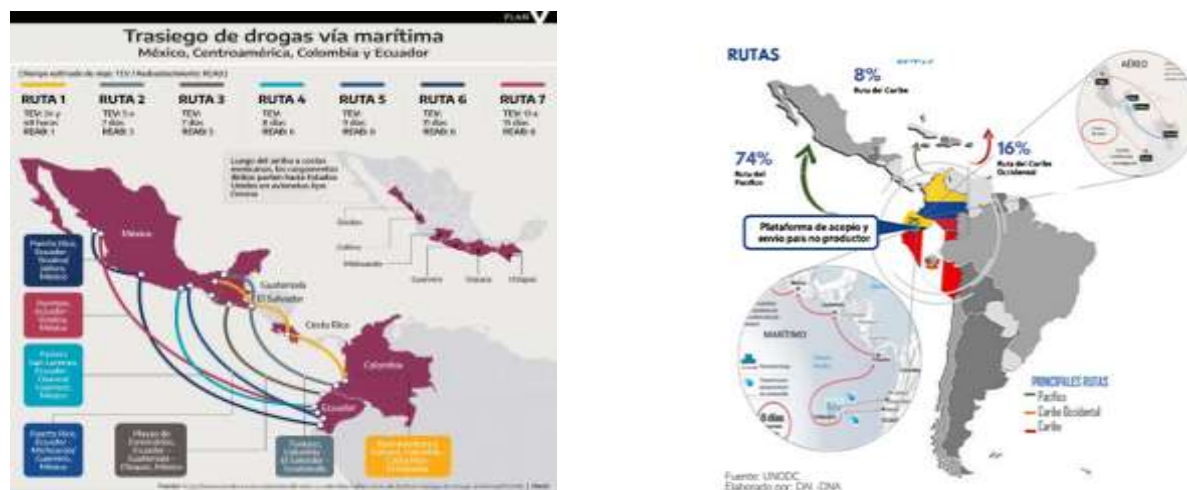
**Nota:** La figura representa el comportamiento en las incautaciones de sustancias a nivel global hasta el 30 de septiembre de cada año.  
**Fuente:** Base de datos GLOBAL, eventos dominio marítimo, fluvial y portuario CMCON.

<sup>1</sup> SIMCI. Sistema Integrado de Monitoreo de Cultivos Ilícitos. - sistema de información con tecnología satelital para dimensionar la producción de drogas ilícitas en Colombia como herramienta confiable de gestión.  
DEVIDA. Comisión Nacional para el Desarrollo y Vida sin Drogas. - Es un Organismo Público Ejecutor, adscrito al sector de la Presidencia del Consejo de ministros, encargado de conducir la Política Nacional Contra las Drogas al 2030

**d. Permeabilidad de las fronteras marítimas y terrestres de países de la Región**

El incremento del Narcotráfico del CHC en Colombia hizo que la cocaína se expandiera hacia a Europa a través de América del Sur y África empleando preferentemente rutas marítimas y aéreas de Brasil; de esta manera se puede inferir que se hayan abierto mercados locales de consumo en los países andinos, el Cono Sur, Centroamérica y ciudades fronterizas de México. En este contexto Ecuador, Perú, Bolivia, Argentina y Uruguay aparecieron abriendo rutas alternativas hacia Estados Unidos, Europa y Asia (PLANV, 2023). En la figura 6 se puede evidenciar como las organizaciones narcotraficantes están en la búsqueda constante de nuevos mercados, rutas con formas de presión e influencia global. En este orden de ideas, el estado colombiano actualmente podría enfrentar algunos vacíos de información sobre estructuras, dinámicas y evolución de los mercados nacionales, regionales y mundiales, que serían de importancia para obtener enfoques más globales y estrategias que permitan obtener una mejor capacidad de respuesta ante el narcotráfico.

**Figura 6. Principales rutas marítimas de tráfico de CHC desde Colombia hacia países de la Región.**



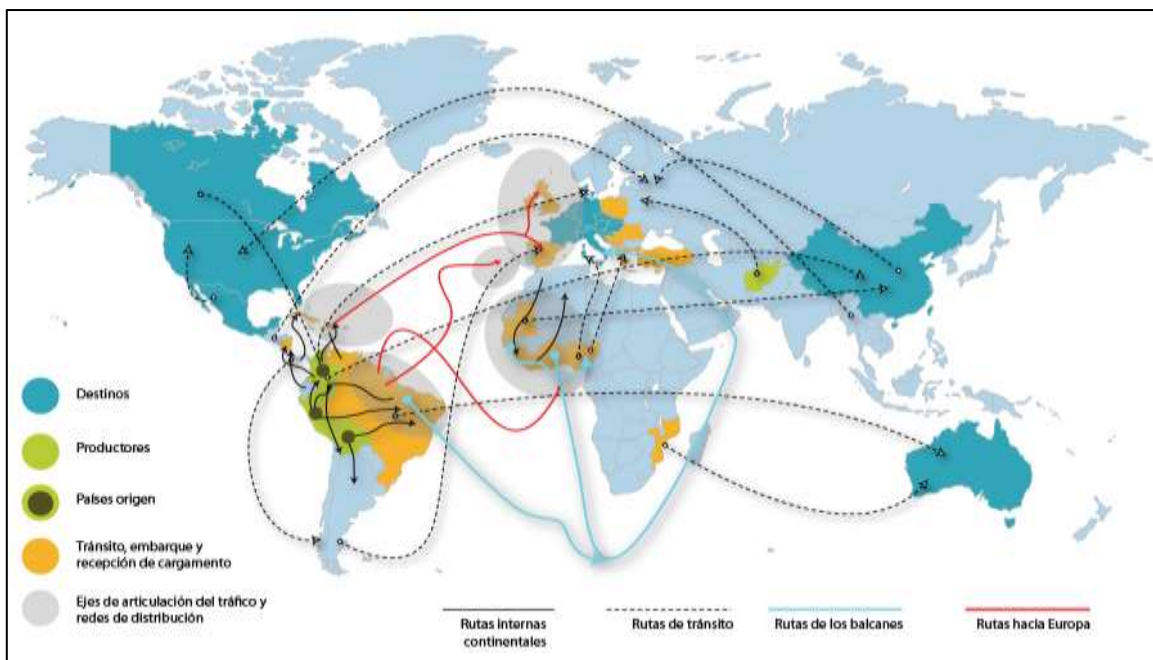
**Nota:** La figura representa el comportamiento en las incautaciones de sustancias a nivel global hasta el 30 de septiembre de cada año.  
**Fuente:** Base de datos GLOBAL, eventos dominio marítimo, fluvial y portuario CMCON.

Cabe mencionar que según el Informe Mundial de Drogas 2022, la importancia de los Estados Unidos como uno de los principales mercados mundiales de cocaína podría estar disminuyendo en comparación con períodos anteriores. Según las autoridades de ese país, el tráfico de la cocaína en América del Norte inicia en los países Andinos: la cocaína sale principalmente de Colombia y Ecuador a través de la ruta del Pacífico Oriental, que se estima representa el 74% de toda la cocaína introducida en América del Norte; le sigue la ruta del Caribe Occidental con el 16% que sale de Colombia y la última ruta de tráfico que es la ruta del Caribe (por la que se trafica el 8% de la cocaína incautada en América del Norte) que parte tanto de Colombia como de Venezuela (PLANV, 2023).

En la Figura 7 se puede apreciar la proliferación de rutas marítimas, aéreas, terrestres que favorecen la globalización de la problemática, en la cual por un período determinado una ruta podría tener importancia para el tráfico de droga; sin embargo, luego de las eventuales presiones ejercidas por las autoridades y/o organismos de control, otras rutas podrían cobrar importancia o abrirse nuevas rutas alternas para el tráfico.



**Figura 7. Rutas marítimas de tráfico de CHC a nivel global.**



**Nota:** La figura representa las rutas marítimas del Narcotráfico a nivel global

**Fuente:** Base de datos Ministerio de Justicia de Colombia; Observatorio de Drogas de Colombia.

### 3. ESCENARIOS FUTUROS.

De acuerdo con lo descrito en el “Diagnóstico Situacional de la Dinámica de Narcotráfico Marítimo” desarrollado por el CMCON, durante el seguimiento al entorno regional de los continentes se evidencian una serie de hechos o eventos portadores de futuro, que podrían señalar el inicio de tendencias y escenarios probables de afectación, derivados tanto del comportamiento de la amenaza de tráfico de sustancias, como de circunstancias propias del entorno político, militar, social, informacional, y/o legal de los continentes.

Los siguientes factores están relacionados en este Diagnóstico y tienen correlación con el tema en estudio:

- Aumento en la dinámica emergente de producción y tráfico de CHC;
- Persistencia de Colombia, Ecuador, Chile y Argentina como territorio de interés para OCT latinoamericanas; y
- Fortalecimiento de alianzas criminales entre OCT latinoamericanas y europeas.

Los siguientes factores también pueden ser considerados en este tema:

- Persistencia de México como actor relevante en la dinámica de tráfico regional;
- Persistencia de Brasil como actor importante en la logística del narcotráfico; y
- Persistencia de la demanda por CHC, principalmente, en los Estados Unidos y en Europa, pero también en otros continentes como en Oceanía.



A partir de los factores de cambio descritos, es posible que se desarrollen los siguientes escenarios de corto y mediano plazo en tema propuesto, así:

**a. Escenario Probable de Corto Plazo.**

- La persistencia del aumento en la dinámica de producción de CHC podría crear la necesidad de las OCT buscar nuevas rutas incrementando la capacidad de flujo y transporte de la producción.
- El crecimiento de producción de CHC en Colombia podría generar el incremento de la utilización de las rutas ya utilizadas por el narcotráfico, fin aumentar la cantidad transportada de CHC y el flujo hacia los mercados.
- El crecimiento de producción de CHC en Colombia podría generar el aumento del flujo de CHC, por las rutas desde Pacífico hacia América central y del Norte, por medio del aumento de la cantidad de movimientos bajo la modalidad “Lanchas GoFast” en las mismas rutas ya empleadas, fin aumentar la cantidad transportada de CHC y el flujo hacia los mercados.
- El crecimiento de producción de CHC en Colombia podría generar el aumento del flujo de CHC, por las rutas desde Pacífico hacia América central y del Norte, por medio del aumento de la capacidad de carga de las Lanchas GoFast y, también, el aumento del transporte bajo la modalidad “Semisumergibles”, comúnmente ya empleadas en estas rutas.
- Persistencia de Brasil como actor importante en la logística fluvial del narcotráfico podría incrementar para aumentar el flujo de CHC dado su crecimiento de producción.
- El incremento en la utilización de rutas desde Colombia hacia Manaus (Brasil) podría ocurrir en corto plazo.
- El crecimiento de producción de CHC en Colombia podría generar alianzas entre OCT colombianas y OCT de otros continentes de modo a efectivizar nuevas rutas.
- El crecimiento de producción de CHC en Colombia podría generar alianzas entre OCT mexicanas y OCT de Australia que se muestra como un mercado altamente lucrativo en Oceanía.

**b. Escenario Probable de Mediano Plazo.**

- La persistencia de la utilización de la costa pacífica sudamericana entre el Golfo de Guayaquil (Ecuador) hacia el límite de Colombia y Panamá como punto de salida de las rutas marítimas hacia América Central y América del Norte podría mantenerse. Es decir que la costa pacífica de Colombia y la costa de Ecuador se mantendría como el origen de las rutas marítimas en la región delante el crecimiento de producción de CHC en Colombia. Esto se coyuntura virtud las condiciones geográficas favorables a salida de estas rutas ilegales de estupefacientes de esta parte de la costa de pacífico de Sudamérica, principalmente bajo la modalidad “Lancha Go Fast” y “Semisumergibles”. Al contrario de esta parte supra citada, la costa de pacífico sudamericana a sur del Golfo de Guayaquil, o sea, la costa de Perú y de Chile tiene condiciones hidrográficas y



de vegetación desfavorables a la utilización de nuevas rutas ilegales, para la utilización de estas modalidades citadas, se caracterizando por regiones desérticas junto a la costa, sin la presencia de ambientes selváticos apoyados en mar, sin la presencia de grandes cuencas de ríos que desaguan en Pacífico, y por eso no hay tendencia del empleo de nuevas rutas marítimas en esta región de pacífico sudamericano delante el crecimiento de producción de CHC en Colombia.

- El crecimiento de producción de CHC en Colombia podría generar nuevas rutas por medio de Perú y Bolivia. Inclusive Bolivia podría incrementar su importancia en la dinámica del narcotráfico por medio de la intensificación de rutas en su territorio debido su posición geográfica pivote en la región, haciendo frontera con Brasil, Paraguay, Argentina, Chile y Perú.
- El crecimiento de producción de CHC en Colombia podría generar la intensificación de la utilización de la ruta fluvial por el Río Orinoco buscando la salida de CHC por la Foz de este río, en Venezuela, Atlántico.
- El crecimiento de producción de CHC en Colombia podría generar el incremento de nuevas rutas desde Colombia hacia región de Cono Sur, aprovechando la geografía con la vía de acceso existente en la franja de tierra de Perú y Bolivia, a este de la Cordillera de los Andes, hacia la Foz del Río de la Plata, en Atlántico Sur.

## REFERENCIAS BIBLIOGRÁFICAS:

- Américas, D. (2022). Carteles mexicanos y su influencia en Colombia .
- CMCON. (2023). *Diagnóstico del Entorno situacional del Narcotráfico* . Cartagena .
- ECUAVISA. (6 de 4 de 2023). *El mapa del crimen en Guayaquil: las zonas más peligrosas y las bandas que las controlan*.
- ElColombiano. (6 de 10 de 2023). *Crisis en Buenaventura: ¿cuáles son las bandas criminales que atemorizan a los habitantes del puerto?* Obtenido de <https://www.elcolombiano.com/colombia/bandas-criminales-que-delinquen-en-buenaventura-espartanos-shottas-jalisco-GC21893005>
- Forum, S. (3 de 2014). *Seguridad en Puertos*. Obtenido de [https://www.researchgate.net/profile/Alicia-Garcia-Falgueras/publication/262990042\\_El\\_ruido\\_en\\_el\\_ambiente\\_laboral\\_medicion\\_efectos\\_y\\_preencion/links/0a85e539831dccbe2c000000/El-ruido-en-el-ambiente-laboral-medicion-efectos-y-prevencion.pdf](https://www.researchgate.net/profile/Alicia-Garcia-Falgueras/publication/262990042_El_ruido_en_el_ambiente_laboral_medicion_efectos_y_preencion/links/0a85e539831dccbe2c000000/El-ruido-en-el-ambiente-laboral-medicion-efectos-y-prevencion.pdf)
- Organizado, O. E. (2022). *Evaluación situacional del entorno estratégico del narcotráfico en el Ecuador* . Quito.
- PLANV. (2023).
- ROJAS, J. (2023). Carteles mexicanos refuerza presencia y alianzas en colombia.
- Torres Niño, L. G. (2014). *Importancia de identificar mercancías peligrosas en puertos marítimos*. Obtenido de <http://hdl.handle.net/10654/10889>
- UNODC. (6 de 2023). *Special Points of Interest*. Obtenido de [https://www.unodc.org/unodc/en/data-and-analysis/wdr-2023\\_Special\\_Points.html](https://www.unodc.org/unodc/en/data-and-analysis/wdr-2023_Special_Points.html)





# ARMADA DE COLOMBIA

Centro Internacional de Investigación y Análisis Contra Narcotráfico Marítimo

Diagonal 20. Transversal 52  
Escuela Naval de Gadetes "Almirante Padilla"  
Barrio "El bosque". Isla "Manzanillo"  
Cartagena de Indias D.T. y C. (Colombia)  
Móvil (+57) 310 7954642  
[direccion@cimcon.mil.co](mailto:direccion@cimcon.mil.co)

**Protegemos el azul de la bandera**

Colombia - Brasil - Ecuador - Guatemala - Honduras - México - Perú - Rep. Dominicana