

CENTRO INTERNACIONAL DE
INVESTIGACIÓN Y ANÁLISIS
CONTRA NARCOTRÁFICO
MARÍTIMO

CMCON



ESTUDIO DE CASO DE NARCOTRÁFICO MARÍTIMO

ECN 01 - 2024

INTEGRACIÓN REGIONAL, ANÁLISIS E INNOVACIÓN



ARMADA
DE COLOMBIA



Protegemos el azul de la bandera

“La Triple Frontera en Argentina, Brasil y Paraguay: Epicentro del dinámico mercado de la Marihuana en Sudamérica”



Descripción del Caso.

El 23 de octubre de 2023, la Gendarmería Nacional efectuó dos incautaciones en Misiones, Argentina, identificando dos casos bajo las modalidades de "Depósito Ilegal" tipo "Espacio Abierto" y "Vehículo Terrestre". En el primer evento ocurrido sobre el Paraje Paticuaí, se localizaron 65 paquetes con un peso total de 67 kg de Marihuana ocultos en la vegetación. Asimismo, en un segundo evento, llevado a cabo por la Patrulla Fija "Fachinal" dependiente del Escuadrón 50 "Posadas" inspeccionaron un ómnibus que transitaba por la Ruta Nacional N° 105 proveniente del Dorado y destino final Buenos Aires, se halló una mochila que contenía un paquete amorfo con 3 kilos 223 gramos de Marihuana. En total, 70.2 kg Marihuana fueron confiscados. Ambos casos estuvieron bajo la jurisdicción del Juzgado Federal de Posadas y la Fiscalía Federal de El Dorado, que ordenaron el aseguramiento de la droga y la detención de una persona de nacionalidad argentina (Argentina.gob.ar, 2023).

Introducción.

Argentina, situada estratégicamente en el cono sur, se ha convertido en un punto crítico para el tráfico de sustancias ilícitas, particularmente de la Marihuana procedente de Paraguay. Este fenómeno, exacerbado por un mercado de consumo en expansión, coloca al país en una posición de vulnerabilidad frente a las redes de narcotráfico. El incremento en los últimos años de los decomisos de Marihuana, especialmente en provincias como Misiones, Argentina, resalta una problemática creciente ante la adaptabilidad de los traficantes en su forma de delinquir frente a los esfuerzos de los cuerpos de seguridad. La provincia de Misiones, situada en la frontera con Brasil y Paraguay, se ha consolidado como el principal corredor para la entrada de Cannabis en Argentina, representando aproximadamente más el 60% de las confiscaciones en el país (InSight Crime, 2020). Esta dinámica ha hecho que el tráfico de cannabis sea la actividad criminal más rentable en la región, con una extensa red de distribución local.

La Triple Frontera, área donde confluyen Argentina, Brasil y Paraguay, se ha reconocido durante años como un epicentro de actividades ilícitas. Esta región no solo es un núcleo para el tráfico de drogas y armas, sino que también sirve como un centro de blanqueo de capitales y financiación para redes de crimen organizado y grupos terroristas. La confluencia de tres ciudades importantes — Foz do Iguazú en Brasil, Ciudad del Este en Paraguay y Puerto Iguazú en Argentina — crea un entorno propicio para el cruce fronterizo de todo tipo de contrabando, facilitando así las operaciones criminales. La constante movilidad a través de los puentes Tancredo Neves y de la Amistad, por los que transitan diariamente miles de vehículos y personas, plantea un desafío monumental para el control y la prevención del tráfico ilícito.

Este trabajo de investigación busca analizar, a partir de la información disponible en fuentes abiertas, como por ejemplo, información de páginas web oficiales, Estudios de Caso, estadísticas de la base de datos del Centro Internacional de Investigación y Análisis contra el Narcotráfico Marítimo (CMCON), con la idea de proporcionar una visión integral del problema del narcotráfico en Argentina. La pregunta central de esta investigación es : ¿Cuál es el impacto de la Triple Frontera en Misiones, Argentina y qué factores explican el incremento del narcotráfico de la Marihuana en esa región? El objetivo general es descifrar el fenómeno detrás del incremento del narcotráfico marítimo de Marihuana en Argentina, explorando sus causas, características y consecuencias en el contexto general. Este Estudio de Caso, combina el análisis de datos numéricos (cuantitativo) con una exploración en profundidad de textos y contextos (cualitativo), el cual busca ofrecer una comprensión más profunda de las dinámicas del tráfico de Marihuana en Argentina, la influencia de la Triple Frontera y las factores que influyen en el incremento del narcotráfico en esta región.

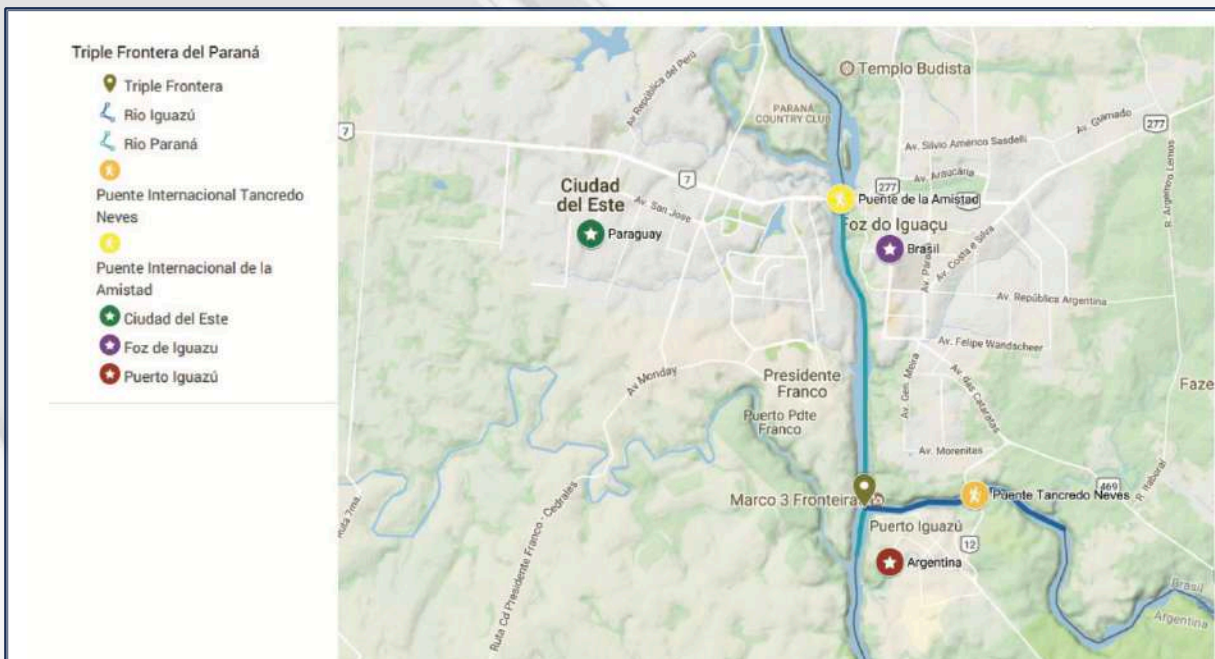
Análisis histórico del narcotráfico en la Triple Frontera Argentina, Brasil. y Paraguay

La ubicación geográfica de Argentina, clave en la dinámica de las organizaciones criminales, especialmente en el tráfico de drogas, se complementa con el papel de Paraguay como un país productor de Marihuana y punto de tránsito crucial en la región. Este país se posiciona estratégicamente entre las naciones andinas, principales productoras Cocaína y Marihuana de Suramérica, y los principales distribuidores de drogas, incluyendo a la misma Argentina, Chile y Brasil (Sampó, 2020).

En el caso paraguayo, la cocaína proveniente de grandes productores andinos como Colombia, Perú y, en especial, Bolivia, está es introducida en el país, almacenada en Ciudad del Este y posteriormente enviada a Brasil, Uruguay y Argentina para su distribución a nivel mundial, reservándose una parte menor para el consumo local (Lynn, 2008). Además, desde las décadas de 1960 y 1970, Paraguay comenzó a destacarse como productor principal de Marihuana, especialmente en los departamentos de Amambay y Alto Paraná, situados en la zona nororiental de la frontera con Brasil. Durante esos años, y con la complicidad del gobierno central (1954-1989) en actividades ilícitas, se produjo una expansión de la frontera agrícola hacia el noroeste y el desarrollo de nuevas rutas de transporte hacia Brasil y Argentina (Friedrich-Ebert-Stiftung, 2020). Posteriormente, en la década de 1990, el cultivo de cannabis se intensificó a lo largo de la frontera con Brasil, donde los agricultores vendían su producción a los "socios", quienes eran intermediarios responsables de almacenar, transportar y comercializar la droga en las áreas fronterizas (Garat, 2016).

Figura 1.

Características geográficas en la Triple Frontera: Argentina-Paraguay-Brasil



Fuente: Adaptado de “Crimen Organizado en la Triple Frontera y Misiones, Argentina” (InSight Crime, 2020).

El narcotráfico en la Triple Frontera, que incluye a Argentina, Brasil y Paraguay, tiene una historia que se extiende por varias décadas, marcada por ventajas geográficas únicas y permeables que han facilitado el tráfico de drogas. La región de la Triple Frontera se ha convertido en una de las áreas más críticas para el tráfico de drogas en América Latina, comenzando su auge en el narcotráfico durante la década de 1970 (Calderón, 2014). La confluencia de fronteras entre estos tres países ha creado un marco ideal para actividades ilícitas, debido a la complejidad de vigilancia y la diversidad de rutas disponibles para el tránsito de sustancias ilícitas.

Las características geográficas de la Triple Frontera han jugado un rol clave en el desarrollo del narcotráfico en la región. La zona ofrece múltiples vías de tránsito terrestre, fluvial y aéreo, lo que ha facilitado enormemente el movimiento de drogas a través de las fronteras. Estas rutas han permitido a los traficantes sortear los controles de seguridad y aprovechar la extensa red de caminos y ríos, especialmente el Paraná, para transportar sus productos ilícitos hacia otros continentes (González, 2022a). Esta situación ha convertido a la Triple Frontera en un punto neurálgico para el tráfico de drogas en América Latina, especialmente de Marihuana y Cocaína.

Finalmente, la cooperación entre Argentina, Brasil y Paraguay en la lucha contra el narcotráfico ha sido fundamental, sin embargo no suficiente ya que enfrenta muchos desafíos significativos. Cada país ha adoptado diferentes enfoques en sus políticas públicas, oscilando entre el prohibicionismo y la regulación. La necesidad de fortalecer las instituciones y la cooperación internacional se ha vuelto cada vez más evidente ante la ineficiencia de los sistemas actuales en abordar este problema complejo y transnacional. La situación en la Triple Frontera no solo afecta a estos países, sino que tiene implicaciones para toda América Latina e incluso a nivel global (González, 2022b).

Figura 2.

Triple Frontera de Argentina, Brasil y Paraguay.



Nota: Adaptado de "Crimen Organizado en la Triple Frontera y Misiones, Argentina" (InSight Crime, 2020).

Análisis de las modalidades y resultados en la lucha contra el narcotráfico en Argentina 2020-2023.

Argentina se destaca en el narcotráfico global por su cercanía con Paraguay, el principal productor sudamericano de Marihuana con cerca de 8.000 hectáreas cultivadas y una producción anual de 30.000 toneladas (Universidad de Navarra, 2020). Esta cercanía, junto con la ubicación estratégica de la provincia de Misiones en la (TF) con Brasil y Paraguay, ha creado condiciones ideales para el florecimiento de redes de narcotráfico. Misiones, en particular, ha evolucionado como un centro vital para la circulación y almacenamiento de drogas, especialmente de Marihuana, lo que se evidencia en las crecientes incautaciones reportadas en esta zona. Este fenómeno refleja la compleja red de rutas de tráfico que atraviesan la región, facilitando el movimiento de drogas hacia mercados locales e internacionales (La Nación, 2023).

El análisis de los datos proporcionados por el Centro Internacional de Investigación y Análisis contra el Narcotráfico Marítimo (CMCON) del periodo 2020-2023 revela tendencias significativas del narcotráfico en Argentina. Durante este período, se incautaron un total de 201.265 kg de sustancias ilícitas en 335 eventos registrados, reflejando la magnitud y la persistencia del problema en la región. La Marihuana se destaca como la droga más incautada, con 196.807 kg, lo que representa aproximadamente el 97,8% del total de las drogas incautadas. Esta cifra indica la prevalencia de la Marihuana en las actividades de tráfico y su rol dominante en el mercado ilícito. Por otro lado, la incautación de CHC (4.025 kg), Pasta Base de Coca (392 kg) y Heroína (41 kg), aunque significativamente menor en comparación, señala la diversidad de sustancias que se trafican en la región.

Figura 3.

Total de sustancias ilícitas incautadas por modalidades en Argentina 2020-2023.

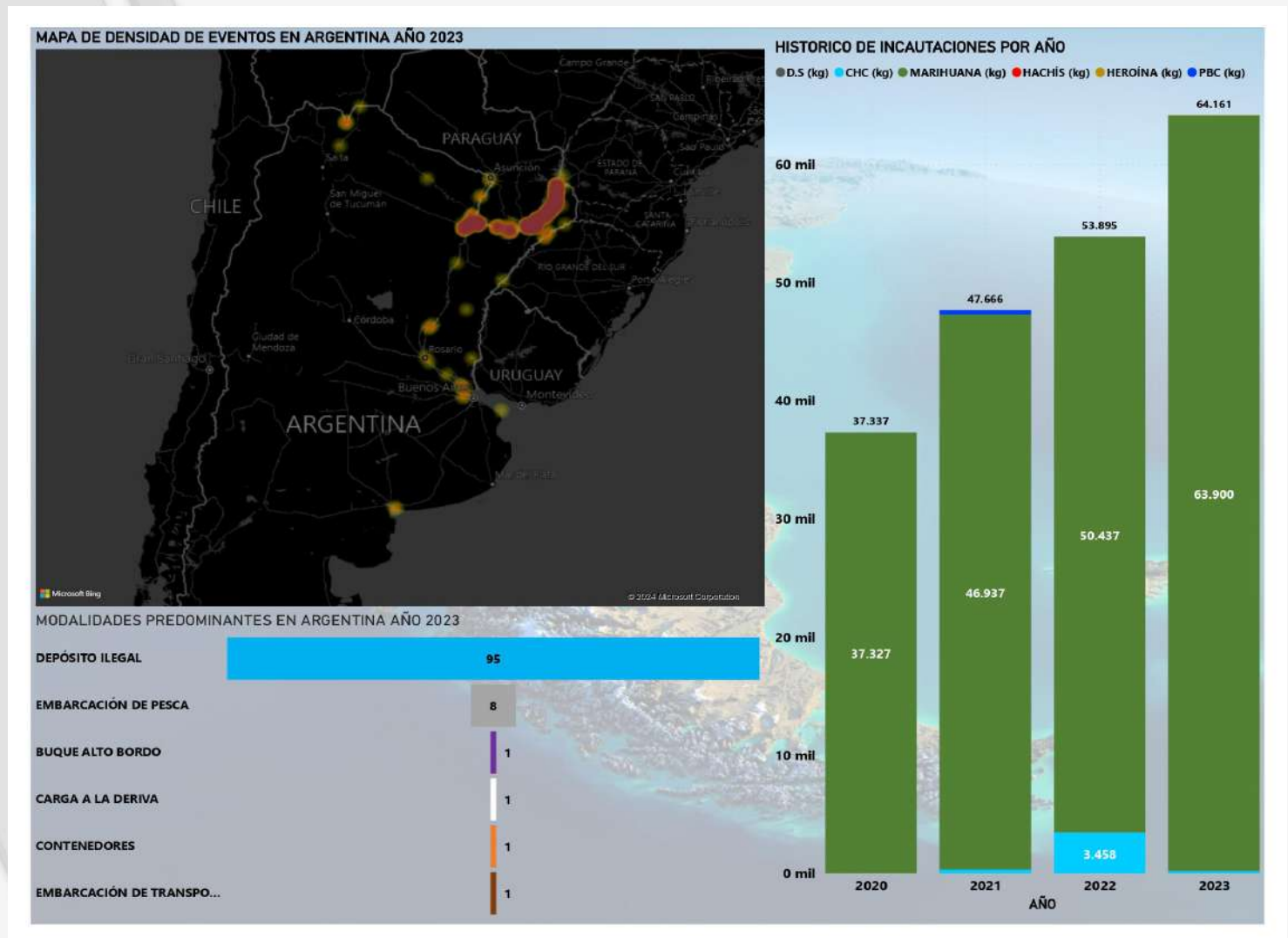


Fuente: Elaboración CMCON.

En lo que respecta en específico a incautaciones de Marihuana bajo la modalidad de "Depósito Ilegal", está sustancia domina el panorama de incautaciones de drogas en Argentina, con un marcado incremento anual. En 2020, se incautaron 31,499 kg, ascendiendo a 43,609 kg en 2021 y a 45,983 kg en 2022. Para 2023, la cifra se dispara a 63,900 kg, reafirmando esta tendencia. De los 172.916 kg de drogas incautadas bajo esta modalidad en 264 eventos, la Marihuana constituye casi su totalidad con 172.524 kg, seguido del CHC con 4.025 kg, mientras que la PBC con 392 kg y finalmente Heroína con 41 kg. Desde el año 2020 al 2023 esta modalidad predomina muy por encima del resto y este patrón sugiere que el "Depósito Ilegal" es una modalidad preferida para el tráfico de Marihuana, posiblemente debido a la facilidad de almacenamiento y movimiento de grandes volúmenes de esta droga en comparación con otras sustancias (CMCON, 2023).

Figura 4.

Incautaciones de sustancias ilícitas en Argentina durante los años 2020 al 2023.



Fuente: Elaboración CMCON.

En el análisis específico del año 2023 realizado con base en los datos del CMCON, se destaca la incautación de 64.161 kg de sustancias ilícitas, donde la Marihuana, con 63.900 kg, representó el 99,59 % del total. El CHC, con 220 kg, constituyó el 0,34 %, y la Heroína, con 41 kg, el 0,06 %. La Gendarmería Nacional de Argentina jugó un papel crucial, participando en 45 de los 107 eventos registrados, incautando 39.389 kg de Marihuana, equivalente al 61,64 % del total. De estos, 44 eventos fueron catalogados como "Depósito Ilegal" y uno como "Contenedores", concentrándose principalmente en Misiones (40 eventos), seguidos por Corrientes (4) y Formosa (1).

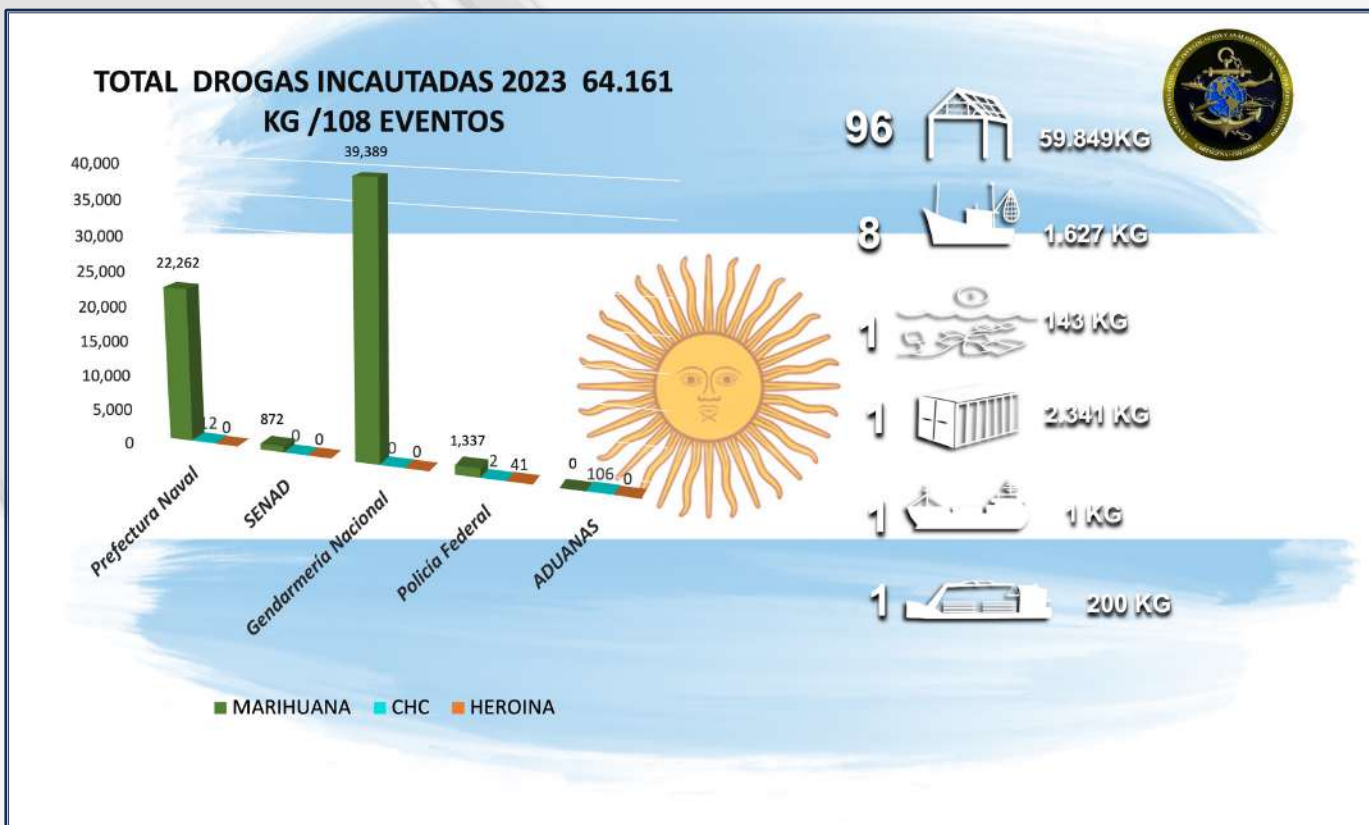
La Prefectura Naval Argentina, en sus 52 intervenciones durante el año 2023, mostró una mayor diversidad en las modalidades de incautación. Predominó el "Depósito Ilegal" en 42 ocasiones, "Embarcación de Pesca" en 7, y un evento para cada una de las modalidades "Buque Alto Bordo", "Embarcación de Transporte" y "Carga a la Deriva". Aunque la modalidad de "Depósito Ilegal" fue la más recurrente, las incautaciones sumaron 22.262 kg de Marihuana y 112 kg de CHC.

Otras autoridades, como la Policía Federal, SENAD, la Dirección General de Aduanas y la División Lacustre y Fluvial de Policía de Salta, también contribuyeron, aunque en menor medida. La Policía Federal se involucró en 6 eventos, todos bajo la modalidad de "Depósito Ilegal". El SENAD participó en 2 eventos y la Dirección General de Aduanas y la Policía de Salta en uno cada uno, este último bajo la modalidad de "Embarcación de Pesca".

Este panorama enfatiza la predominancia del "Depósito Ilegal" en el narcotráfico marítimo y fluvial, revelando la necesidad de estrategias específicas para contrarrestar esta tendencia en Argentina y la región de la Triple Frontera.

Figura 5.

Total de sustancias ilícitas incautadas por autoridades en Argentina durante el año 2023.



Dinámicas del Crimen Organizado en la Triple Frontera: Análisis de su influencia.

La Triple Frontera, considerada un epicentro de contrabando y lavado de dinero en América Latina, ha experimentado un aumento en la actividad criminal en la última década. Organizaciones criminales brasileñas como el Comando Vermelho y el Primeiro Comando da Capital (PCC) han exacerbado la inseguridad, superando en capacidad de fuego a las fuerzas locales y protagonizando hechos delictivos de gran magnitud, incluyendo asaltos y fugas de cárceles (Infobae, 2022). Además, el tráfico de armas se ha intensificado, aprovechando la porosidad de las fronteras. Recientemente, se desmanteló una red que contrabandeaba armas desde Ciudad del Este, indicando la profundidad del problema. Un aspecto alarmante es la alianza entre grupos narcocriminales y Hezbollah, evidenciada en actividades como el blanqueo de dinero y la cooperación en el tráfico de armas. Esta peligrosa conexión se ha visto reflejada en crímenes como el asesinato del fiscal paraguayo Marcelo Pecci en las playas colombianas de Barú, presuntamente planeado por el PCC y Hezbollah (El Tiempo, 2022).

En 2003, el Congreso de Estados Unidos identificó en la Triple Frontera Sudamericana a varios grupos ilícitos, incluyendo a Hezbollah, realizando actividades como lavado de dinero y contrabando variado entre ellos los principales Tabaco, Armas y Marihuana. El informe destacaba que solo en Paraguay se blanqueaban anualmente unos 5.000 millones de dólares, mayormente a través de redes ilegales en Ciudad del Este, con ingresos provenientes de evasión fiscal, fraude, contrabando, robos, drogas y tráfico de armas (Grupo DC Solutions, 2020).

Según investigaciones, el Cártel de Sinaloa ha operado en Argentina desde 2008, estableciendo laboratorios para el tráfico de metanfetaminas. Con presencia en más de 36 países, su interés en Argentina radica en la producción y tráfico de drogas de diseño, especialmente metanfetaminas, generando millones de dólares en ganancias (El Ojo Digital, 2022). El Cártel de Sinaloa es una organización más parecida a un holding empresarial que a una banda criminal y sus brazos se ramifican hacia los mercados mundiales. Han fijado particular interés en la efedrina, cuya comercialización se encuentra prohibida en México, y en el lavado de activos. El poder económico de las drogas de diseño se percibe hoy en ascenso, reportándole millones de dólares de ganancia no solo en Sudamérica si no en diversos continentes (El Confidencial, 2015).

La expansión del Cártel de Sinaloa en América Latina implica colaboraciones con grupos locales como el Primer Comando Capital en Brasil, integrando sus recursos para el suministro y distribución de drogas. Esta alianza entre los cárteles mexicanos y las organizaciones criminales brasileñas, que manejan la producción y tráfico de fentanilo hacia Estados Unidos, ilustra una red sofisticada y peligrosamente eficaz que desafía la seguridad regional (Infobae, 2023).

Los ataques terroristas en la embajada israelí en 1992 y en la AMIA en 1994 en Argentina, posiblemente coordinados por Hezbollah e Irán en la Triple Frontera, evidencian su capacidad de lanzar ataques rápidos mientras construyen redes de apoyo y financiamiento, incluyendo actividades ilícitas (Miryekta, 2010).

En la última década, Hezbollah ha obtenido ingresos de hasta 10 millones de dólares anuales en la Triple Frontera, beneficiándose del comercio y tránsito libre de mercancías en la región. La organización aprovecha las dificultades de control fronterizo para actividades ilícitas, incluyendo el tráfico de drogas y el lavado de dinero, vinculándose a los cárteles de drogas. Estos ingresos, canalizados hacia Líbano, constituyen una fuente económica clave para Hezbollah, con ganancias estimadas entre 300 y 500 millones de dólares anuales (Faller, 2019).

Luis Almagro, Secretario General de la OEA, ha destacado la Triple Frontera como una fuente de financiamiento para Hezbollah, evidenciando la conexión entre terrorismo y crimen organizado. En 2018, Argentina congeló activos del “Clan Barakat”, vinculado a Hezbollah, por delitos como lavado de dinero y tráfico de drogas y armas. Operaciones significativas incluyen la movilización de millones en fichas de casino y la adquisición de un aeropuerto en Paraguay para el tráfico de cocaína. En 2019, Argentina y Paraguay catalogaron a Hezbollah como grupo terrorista, con Brasil considerando hacer lo mismo (Nielsen, 2019).

Figura 6.

Hezbollah tiene una fuerte presencia en la Triple Frontera.



Nota: Tomado de “La Hidra Dorada: Como opera en la TF el Clan Barakat que financia a Hezbollah” (Infobae, 2018).

Hallazgos con relación a la pregunta de investigación ¿ Qué factores han sido determinantes en el aumento del narcotráfico, particularmente de la Marihuana, y las actividades del crimen organizado en la Triple Frontera de Argentina, Brasil y Paraguay, enfocándose en la provincia de Misiones, para identificar estrategias efectivas de control y cooperación regional?

1. Con respecto al aumento del tráfico en la Sustancia (Marihuana):

El incremento del tráfico de Marihuana en la provincia de Misiones, situada en la Triple Frontera, se atribuye a su estratégica ubicación geográfica, que propicia el contrabando y se ve agravada por la porosidad de las fronteras y la insuficiencia en la cooperación regional. Grupos criminales transnacionales explotan estas vulnerabilidades, utilizando la provincia como una ruta de distribución de Marihuana proveniente de Paraguay, el mayor productor de la droga en Sudamérica. La actuación de la Prefectura Naval y la Gendarmería Nacional Argentina ha sido crucial en el combate contra el narcotráfico, no solo en Misiones sino en todo el territorio argentino. La investigación resalta la imperiosa necesidad de reforzar las estrategias de control con una colaboración transfronteriza más sólida y la implementación de políticas de seguridad unificadas para mitigar el flujo de Marihuana y desarticular las redes delictivas involucradas.

2. En términos de Seguridad y Crimen Organizado Transnacional:

En la región de la TF, se ha experimentado un impacto significativo debido a la presencia de actores criminales globales. Organizaciones como Primeiro Comando da Capital (PCC), así como, sus vínculos con la organización terrorista Hezbollah, el clan Barakat, los carteles mexicanos, en particular el Cártel de Sinaloa, han establecido operaciones en esta área. Estos grupos han agravado la inseguridad y plantean desafíos sustanciales a las fuerzas del orden regionales. Para combatir este fenómeno, es imperativo fortalecer los lazos colaborativos entre las fuerzas de seguridad de Argentina, Brasil y Paraguay. La unión y cooperación entre estos países son fundamentales para desarrollar una defensa integral y efectiva contra el crimen organizado transnacional, reforzando así la seguridad en la región.

3. Estrategias Futuras para combatir esta amenaza:

Para combatir el narcotráfico y el crimen organizado en la región de la Triple Frontera, Argentina, Brasil y Paraguay han establecido alianzas y diversos acuerdos estratégicos, así como operativos coordinados. Sin embargo, el aumento del tráfico de Marihuana y la persistente corrupción indican la necesidad de actualizar estos convenios. Es crucial adoptar estrategias que aborden tanto la oferta como la demanda de Marihuana, reforzar la cooperación transfronteriza y aumentar la conciencia sobre los peligros del consumo de drogas. Desde 1999, el Comando Tripartito de la Triple Frontera, compuesto por autoridades policiales y de inteligencia de los tres países, se reúne mensualmente para intercambiar información y coordinar operativos. Esta alianza ha sido esencial para afrontar las amenazas a la salud pública y preservar el orden social en la región.

Conclusiones.

La investigación realizada, apoyada en fuentes abiertas y datos estadísticos del CMCON, revela una panorámica compleja del narcotráfico en la Triple Frontera de Argentina, Brasil y Paraguay, con un enfoque particular en la provincia de Misiones. Esta región ha evolucionado desde la década de 1970 como un núcleo crítico para la distribución y producción de drogas, especialmente de Marihuana. La ubicación geográfica estratégica de la Triple Frontera, combinada con la historia y las dinámicas organizativas, ha facilitado la creación y operación de redes criminales transnacionales.

Paraguay se destaca como un importante país productor y de tránsito, particularmente de Marihuana, que se canaliza hacia Argentina y Brasil, con Ciudad del Este como un punto neurálgico de acopio y tránsito. En Argentina el tráfico de Marihuana se desarrolla principalmente por vía fluvial a través de los ríos Iguazú y Paraná. En Misiones, la modalidad de "Depósito Ilegal" de narcotráfico marítimo sobresale, debido a la facilidad con la que se pueden almacenar y transportar grandes cantidades de Marihuana. Los datos del CMCON de 2020 a 2023 indican un incremento constante en las incautaciones de esta droga, lo que subraya la urgencia de desarrollar estrategias de control más eficaces.

El crimen organizado en la Triple Frontera no solo involucra el narcotráfico, sino también el contrabando como el tabaco, armas entre otros y el lavado de dinero. Organizaciones como el PCC de Brasil han intensificado la inseguridad y establecido vínculos con grupos terroristas como Hezbollah. Estas asociaciones resaltan la necesidad de fortalecer la cooperación regional y actualizar los acuerdos existentes para combatir eficazmente la corrupción y el crimen organizado.

A pesar de los esfuerzos realizados por autoridades como la Gendarmería Nacional y la Prefectura Naval de Argentina, la Triple Frontera sigue siendo un reto significativo en el combate al narcotráfico de Marihuana. Es crucial reconocer el aumento de las drogas sintéticas en Latinoamérica. Aunque estas no dominan dentro del tráfico marítimo, su presencia está creciendo. Esta evolución en el narcotráfico demanda estrategias más innovadoras y una cooperación fortalecida entre las autoridades. La Triple Frontera, un área propensa al desarrollo de delitos relacionados, requiere una anticipación y preparación frente a los desafíos que presentan estas drogas en ascenso, intensificando esfuerzos y adaptando las tácticas para prevenir su expansión en el mercado ilícito.

Referencias Bibliográficas

- CMCON (2023). Registro de Eventos de Incautaciones de Narcotráfico Marítimo 2023. Cartagena de Indias, Bolívar, Colombia: REINM.
- Calderón, H. (2014). Narcotráfico en el pasado y el presente argentino. Recuperado de http://horaciocalderon.com/wpcontent/uploads/2014/10/HC_DEYSEG_NARCOTRAFICOENLAARGENTINA.pdf
- Devia, C., & Ortega, D. (2018). Características y desafíos del crimen organizado transnacional en la Triple Frontera: Argentina-Paraguay-Brasil. *Revista Criminalidad*. Recuperado de <http://www.scielo.org.co/pdf/crim/v61n1/1794-3108-crim-61-01-00009.pdf>
- El Ojo Digital. (2022). El Cártel de Sinaloa en la Argentina. Recuperado de <https://www.elojodigital.com/contenido/11389-el-cartel-de-sinaloa-en-la-argentina>
- Faller, C. (2019). Posture Statement before the 116th Congress. House Armed Services Committee. Recuperado de https://www.southcom.mil/Portals/7/Documents/Posture%20Statements/SOUTHCOM_2019_Posture_Statement_HASC_Final.pdf?ver=2019-05-01-095639-453
- Garat, G. (2016). Paraguay: la tierra escondida. Examen del mayor productor de cannabis de América del Sur. Obtenido de <https://library.fes.de/pdf-files/bueros/laseguridad/12809.pdf>
- González, A. (2022). Narcotráfico en la Triple Frontera: Cooperación entre Argentina, Paraguay y Brasil. CEERI Global. Recuperado de https://www.ceeriglobal.org/wp-content/uploads/2022/09/Informe_Agustina-Gonzalez_NARCOTRAFICO-EN-LA-TRIPLE-FRONTERA.-COOPERACION-ENTRE-ARGENTINA-PARAGUAY-BRASIL-.pdf
- Grupo DC Solutions. (2020). La zona de triple frontera: Seguridad y crimen organizado. Recuperado de <https://www.grupodcsolutions.com/post/la-zona-de-triple-frontera-seguridad-y-crimen-organizado>
- Infobae. (2022). Triple Frontera: Cómo operan las bandas criminales en una de las zonas más peligrosas de América Latina. Recuperado de <https://www.infobae.com/def/2022/06/25/video-triple-frontera-como-operan-las-bandas-criminales-en-una-de-las-zonas-mas-peligrosas-de-america-latina/>
- InSight Crime. (2020). Crimen Organizado en Misiones, Argentina. Recuperado de <https://insightcrime.org/es/noticias-crimen-organizado-argentina/misiones-argentina/>
- Lynn, J. (2008). La Triple Frontera y la amenaza terrorista ¿realidad o mito? En FLACSO, Seguridad multidimensional en América Latina (págs. 57-80). Obtenido de https://www.flacsoandes.edu.ec/sites/default/files/agora/files/1216933646.la_triple_frontera_por_josefina_lynn_2.pdf
- Universidad de Navarra. (2020). Paraguay se mantiene como principal productor de marihuana de Sudamérica. Recuperado de <https://www.unav.edu/web/global-affairs/detalle/-/blogs/paraguay-se-mantiene-como-principal-productor-de-marihuana-de-sudamerica-3>.
- Sampó, C. (2020). Narcotráfico y trata de personas, una muestra de cómo el crimen organizado avanza en Argentina. Recuperado de <https://revistas.unimilitar.edu.co/index.php/ries/article/view/2774/2749>
- UNODC. (2023). *World Drug Report 2023*. United Nations Office on Drugs and Crime. Recuperado de: <https://www.unodc.org/unodc/en/data-and-analysis/world-drug-report-2023.html>



Diagonal 20. Transversal 52
Escuela Naval de Cadetes "Almirante Padilla"
Barrio "El bosque" Isla "Manzanillo"
Cartagena de Indias D.T. y C. (Colombia)
Móvil (+57) 310 7954642
cimcon@armada.mil.co

ARMADA DE COLOMBIA

Protegemos el azul de la bandera