



CMCON

ESTUDIO DE CASO DE NARCOTRÁFICO MARÍTIMO ECN 23-2022



ARMADA
DE COLOMBIA

ANÁLISIS, INNOVACIÓN, INTEGRACIÓN REGIONAL



Protegemos el azul de la bandera



CENTROAMÉRICA, RUTA PARA EL ENVIÓ DE SUSTANCIAS ILÍCITAS HACIA NORTEAMÉRICA

810 KG CHC



488 Millas Náuticas Acajutla, El Salvador

13 de Mayo de 2022



El 13 de mayo de 2022, en una operación realizada por la Fuerza Naval de la República de El Salvador y la Fuerza de Tarea Conjunta Interagencial del Comando Sur (JIATF-S, por sus siglas en inglés), realizaron la interdicción a una embarcación ubicada aproximadamente a 488 millas náuticas (MN) al sur de la Concordia, departamento Usulután, El Salvador, que transportaba 810 kg de Clorhidrato de Cocaína (CHC), bajo la modalidad de “Semisumergible LPV”. Durante el procedimiento se capturaron a tres personas, dos ecuatorianos y un colombiano. Según las autoridades, la droga sería procedente de Colombia, teniendo como destino México y estaría valorada en 20 millones de USD (El Correo, 2022).

Las operaciones frecuentes de interdicción en el océano Pacífico para cortar los flujos de droga hacia Estados Unidos de América han obligado a las Organizaciones Criminales Transnacionales (OCT), dedicadas a traficar estupefacientes, a modificar sus actividades delictivas y modalidades de narcotráfico marítimo.

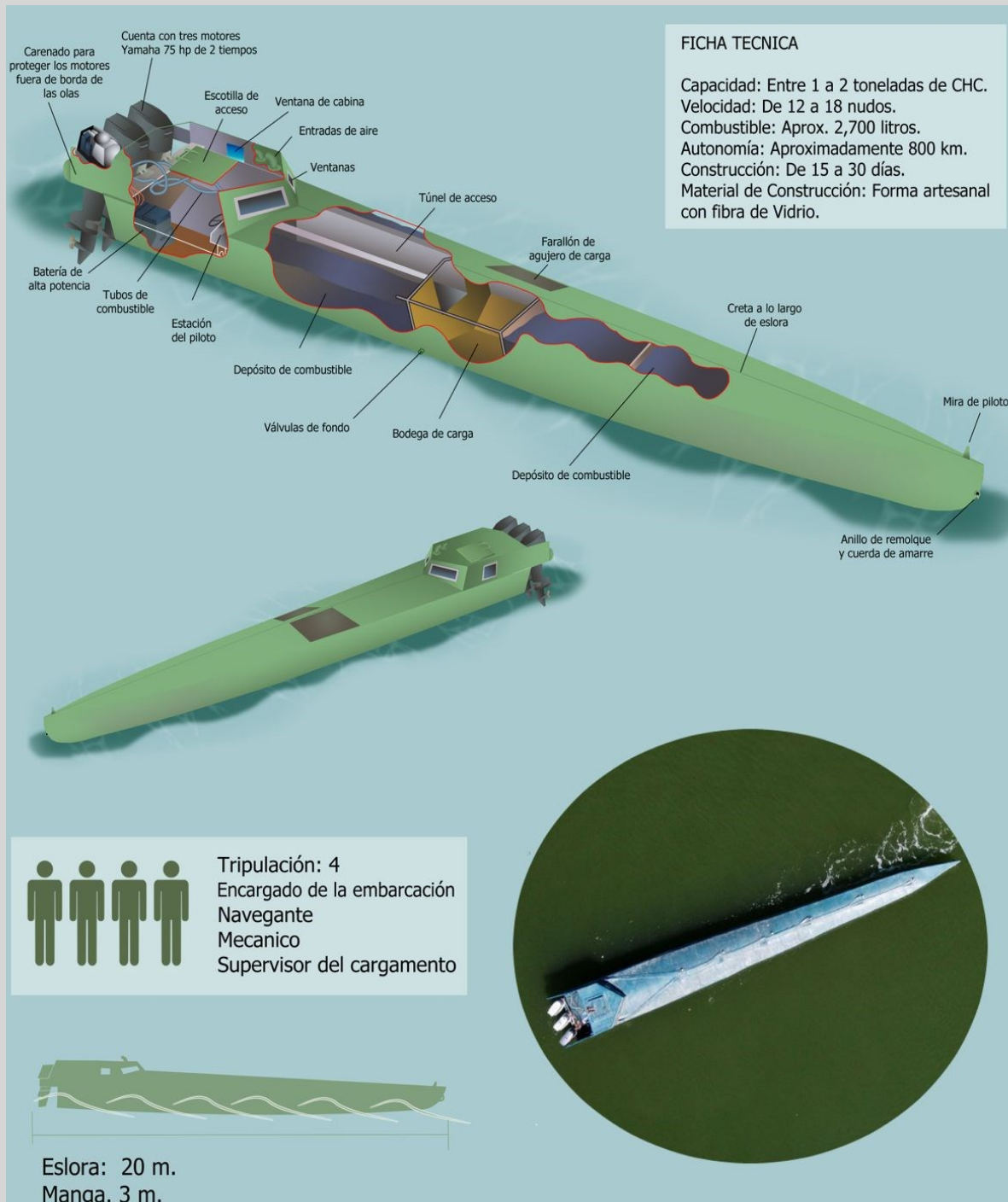
Por ello, el suceso histórico que evidenció una innovación en la utilización de las lanchas go fast, se documentó en 1993 cuando, se registró la primera incautación de un artefacto semisumergible manufacturado por las OCT, mismas que buscaban contar con un medio de transporte para narcotráfico marítimo con características de ocultamiento potencialmente efectivas a la detección visual y electromagnética desde la superficie del mar. Adicionalmente, este contaba con mayor capacidad de carga o transporte de estupefacientes y una autonomía superior para navegar grandes distancias (CMCON, 2022).

De igual manera, la evolución de los semisumergibles se hace evidente en la transformación de su estructura, diseñando embarcaciones de Perfil Bajo o LPV (Low Profile Vessel, por sus siglas en inglés), haciendo de este un medio de transporte ilegal más versátil, veloz, de menor costo y fabricación artesanal en comparación a los semisumergibles convencionales.

Según el Boletín Extraordinario Narcotráfico 01 -2022; “La Amenaza de los Semisumergibles”, las OCT han recurrido al empleo del “Semisumergible LPV” para transportar estupefacientes en embarcaciones que navegan sobre la superficie del nivel del mar, lo que faculta su capacidad evasiva, dificultando el trabajo de identificación e interdicción por parte de las autoridades (CMCON, 2022). Asimismo, tiene diversas características, tal y como se observa en la Figura No. 1.

Figura No. 1

Ficha técnica de las características del “Semisumergible LPV”:



Nota: Tomado de *Semisumergible (Embarcación de Bajo Perfil tipo LPV)* (CMCON, 2022).

En cuanto al costo de fabricación de un "Semisumergible LPV", oscila entre 110.000 a 240.000 USD (Ver Figura No. 2), siendo una inversión justificada, pues las ganancias superan ampliamente el costo de su fabricación, al punto de que la embarcación puede ser desechada una vez que el cargamento llegue a su destino.

Figura No. 2

Estimación de costo de construcción "Semisumergible LPV":

	CONSTRUCCIÓN	
	VALOR DE CASCO	USD\$90.000-220.000
	MOTORES F/B 75 HP	USD\$6.500
	TOTAL	USD\$110.000 – 240.000 (APROXIMADAMENTE)

Nota: Adaptado de *"Estimación de costo de Sumergibles y Semisumergibles"*(CMCON, 2022).

Retomando el caso de estudio, en cuanto a la ubicación donde fue interdictado el artefacto ilegal, es muy probable que la ruta haya iniciado en inmediaciones del departamento colombiano de Nariño, y su navegación pudo ser aproximadamente 2.500 MN hasta la Zona Económica Exclusiva (ZEE) de México donde entregaría el narcótico. Asimismo, las embarcaciones de este tipo realizan entre tres a cuatro reabastecimientos de combustible en altamar a través de una red de buques pesqueros (atuneros y embarcaciones menores), que estarían ubicados en puntos estratégicos sobre la ruta previamente acordada por la OCT, implicando una logística importante. Se estima que este artefacto podría trasladar 5.000 litros de combustible (equivalente a 1.350 galones), necesitando un reabastecimiento cada 400 a 500 MN, que equivale a la distancia de navegación que realiza en cada uno de los puntos logísticos.

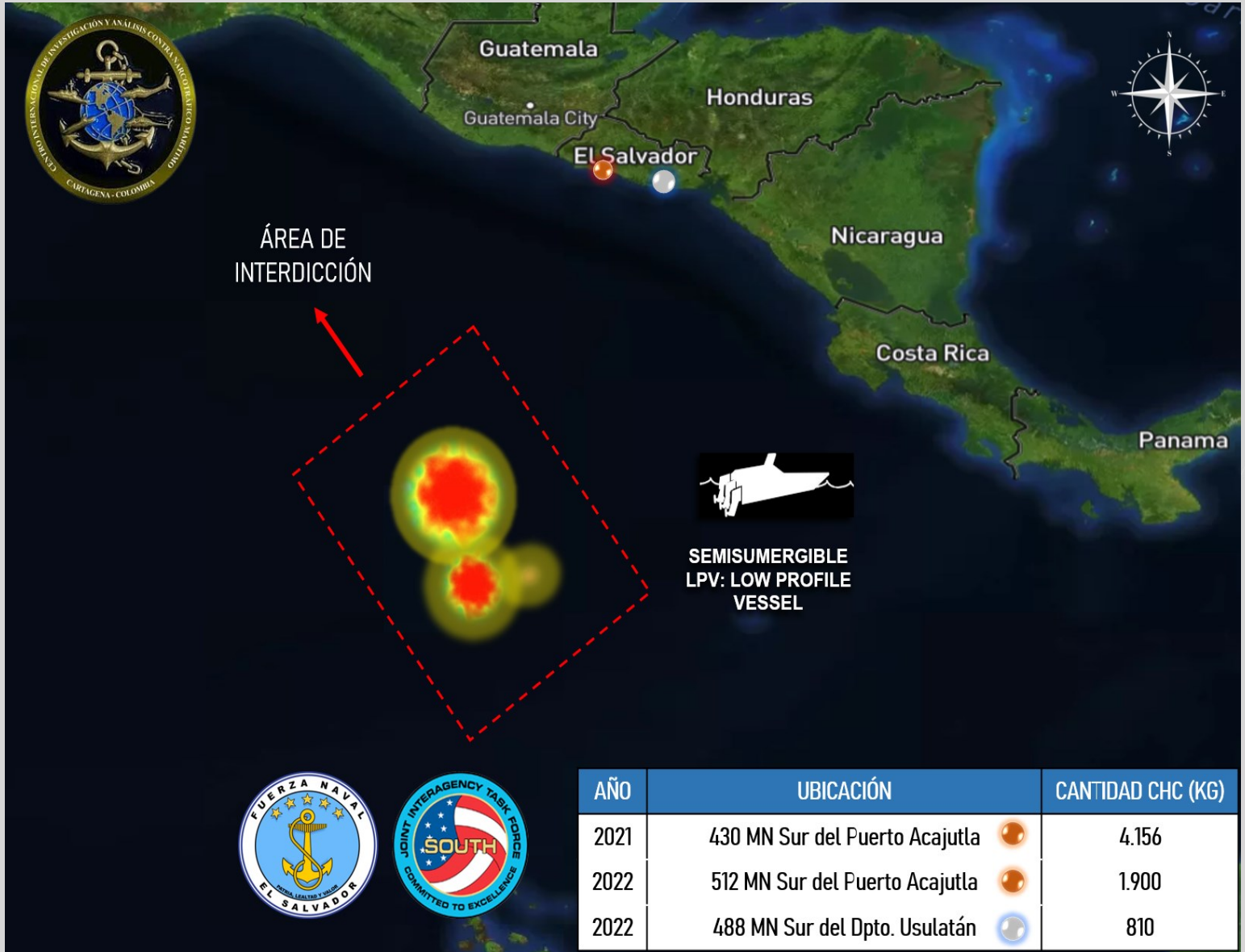
Además, la ruta empleada es la denominada "Ruta del Desierto", iniciando desde Nariño, Colombia, navegando por lo menos 200 MN por el sur de las islas Galápagos, en Ecuador, para evitar la presencia de autoridades navales, y dirigirse hacia el área de entrega fuera de la ZEE de México frente a las costas de los estados de Oaxaca, Chiapas y Guerrero, en un tiempo de navegación de 10 a 12 días aproximadamente (CMCON,2021).

Por otro lado, La República de El Salvador es un país de tránsito de drogas ilícitas con destino a los Estados Unidos de América; por ello, las OCT con la finalidad de evitar la detección y ubicación de transporte de estupefacientes por vía marítima, utilizando rutas costeras que son difíciles de detectar; así como, las que están ubicadas pasando las 400 MN en el océano Pacífico fuera de las 200 MN, área de jurisdicción de La Fuerza Naval de El Salvador (FNES); sin embargo, debido a la cooperación con JIATF-S, ha logrado ampliar sus capacidades y aumentar las interdicciones marítimas (Diálogo Américas, 2021).

En la base de datos del CMCON, desde el 2021 hasta mayo 2022 se tiene registro de que la FNES ha logrado interceptar cuatro "Semisumergibles LPV" fuera de la jurisdicción marítima de El Salvador en el océano Pacífico. Los dos primeros fueron interceptados el 27 de diciembre de 2021 durante una operación realizada a 430 MN al sur del Puerto de Acajutla, departamento de Sonsonate, logrando la incautación de 4.156 kg de CHC. El tercero fue identificado a 512 MN al sur de las costas de Acajutla, Sonsonate el 14 de febrero de 2022, logrando el decomiso de 1.900 kg de CHC y el 13 de mayo se interdictó otra embarcación ilegal a 48 MN al sur de la Concordia, departamento Usulután, que transportaba 810 kg de CHC. Ver Figura No.3

Figura No. 3

Mapa de calor de las áreas de interdicción de los "Semisumergibles LPV" incautados por la Fuerza Naval de la República de El Salvador en el período 2021-2022.



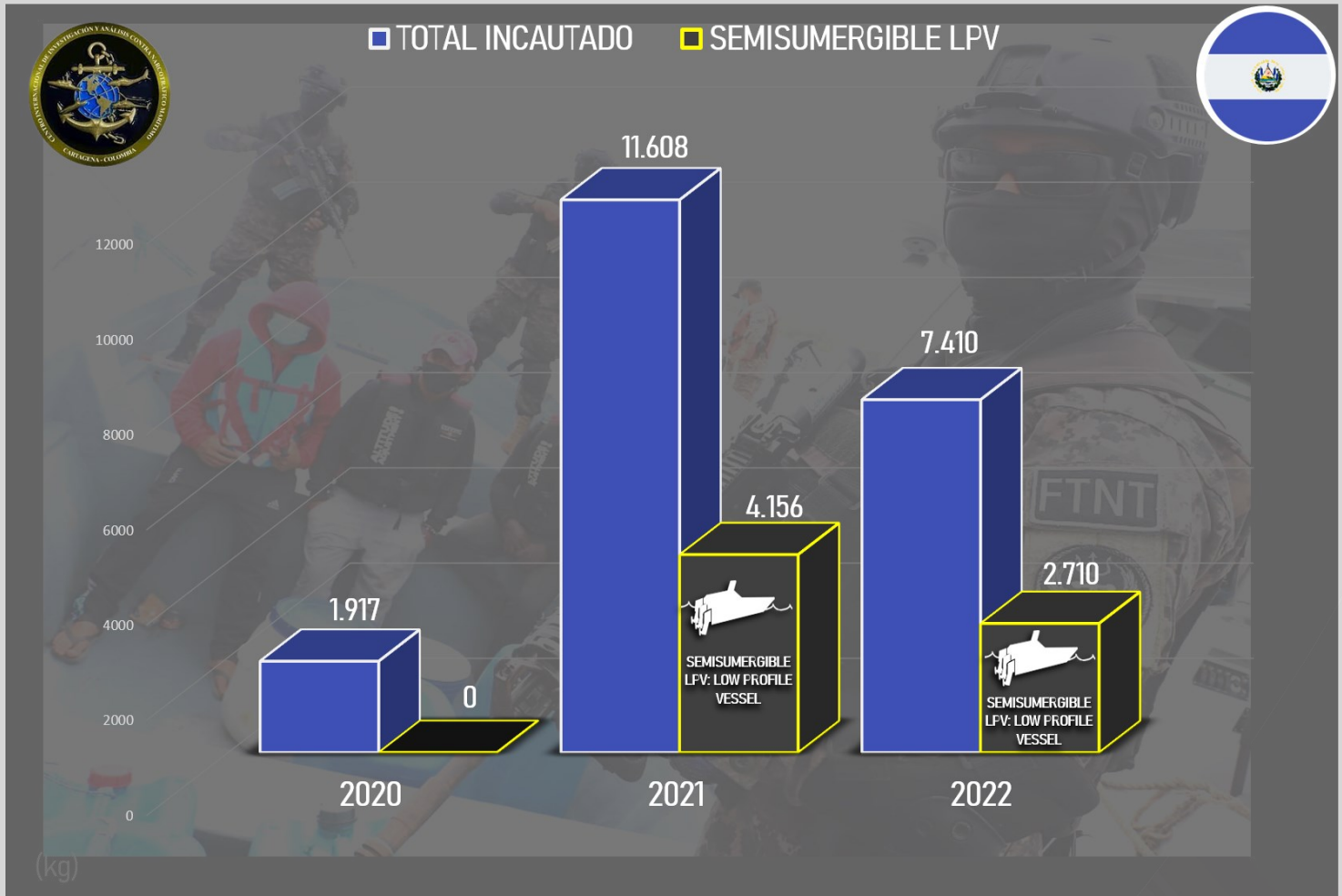
Fuente: CMCON.

En cuanto a las incautaciones en el área marítima y portuaria, el CHC es una de las principales drogas que se moviliza a través de las diferentes modalidades por el corredor centroamericano, la República de El Salvador no deja de ser afectada por el accionar del narcotráfico y el crimen organizado local e internacional. Por lo tanto, esto se evidencia en el registro de eventos de la base de datos del CMCON, donde se demuestra el decomiso total por años en el país, con 1.917 kg en el 2020, a diferencia de los 11.608 kg en el 2021 y los 7.410 kg incautados en el 2022 (hasta 29 de mayo).

Aunado a lo anterior, bajo la modalidad de "Semisumergible LPV" fueron incautados 4.156 kg de CHC en el 2021, representando un 36 %, además de 2.710 kg decomisados durante el periodo enero – mayo 2022, equivalente al 36,6 % del total incautado por las autoridades salvadoreñas. Ver Figura No 4.

Figura No. 4

Comparación de incautaciones de CHC en la República de El Salvador en el periodo 2020-2021-2022.



Nota: La comparación se hace en referencia al total incautado vs. las incautaciones registradas bajo la modalidad "Semisumergible LPV". Fuente: CMCON.

Por lo anteriormente expuesto, el Pacífico centroamericano es un área importante que está siendo severamente afectada por las actividades de tráfico ilícito de drogas, debido a su ubicación geográfica y sirve como plataforma para el envío de sustancias ilícitas, haciendo una conexión entre los países productores de Sudamérica y el de consumo hacia Norteamérica. De hecho, la Junta Internacional de Fiscalización de Estupefacientes (JIFE) estima que el 80% de la cocaína que entra a los EE.UU. pasa por América Central (Distintas Latitudes, 2016).

De acuerdo a la estadística del CMCON, desde el año 2020 hasta el 29 mayo 2022, las autoridades responsables de las interdicciones marítimas en Centroamérica son el Servicio Nacional Aeronaval de Panamá (SENAN), Servicio Nacional de Guardacostas de Costa Rica, Marina de la Defensa Nacional de Guatemala y la Fuerza Naval de El Salvador (FNES), quienes han logrado interceptar veinte "Semisumergibles LPV", obteniendo un total de decomisos de 28.986 kg de CHC. Asimismo, JIATF-S como parte de la cooperación multiagencial e internacional con diferentes países de Centroamérica, realizan operaciones de interdicción de forma conjunta con las autoridades a cargo de la lucha contra el tráfico ilícito de drogas (Diálogos Américas, 2021). Ver Tabla No.1

Tabla No. 1
Listado de eventos de "Semisumergibles LPV" incautados en Centroamérica en el periodo 2020 -2021-2022.

AÑO	MODALIDAD	PAÍS	UBICACIÓN	AUTORIDAD	CANTIDAD CHC (KG)
2020			63 MN DE QUEPOS	SERVICIO NACIONAL GUARDACOSTAS	300
			173 MN PUNTA BANCO		1.800
			OCEANO PACÍFICO		1.920
			OCEANO PACÍFICO		1.350
			OCEANO PACÍFICO		2.400
			123 MN CABO BLANCO		2.000
			OCEANO PACÍFICO	SERVICIO NACIONAL AERONAVAL	610
			SUR DE PUNTA BÚRICA		1.522
			SUR DE PUNTA BÚRICA		0
			SUR DE PUNTA BÚRICA		1.830
2021	SEMISUMERGIBLE LPV: LOW PROFILE VESSEL		70 MN PUNTA LLORONA	SERVICIO NACIONAL GUARDACOSTAS	900
			50 MN SUROESTE FRONTERA PANAMÁ - COSTA RICA		1.560
			54 MN SURESTE CABO MATAPALO		2.350
			FRENTE COSTAS CABO MATAPALO		1.778
			20 MN ESTE DE GOLFITO		1.800
			INMEDIACIONES PLAYA TULATE	MARINA DE LA DEFENSA NACIONAL DE GUATEMALA	0
			430 MN SUR PUNTA REMEDIOS	FUERZA NAVAL SALVADOREÑA	4.156
2022		512 MN SUR DEL MUNICIPIO DE ACAJUTLA	FUERZA NAVAL SALVADOREÑA	1.900	
		488 MN SUR DEL DPTO. USULATÁN		810	
				PARTICIPACIÓN JIATF-S	APOYO POR ACUERDOS INTERNACIONALES

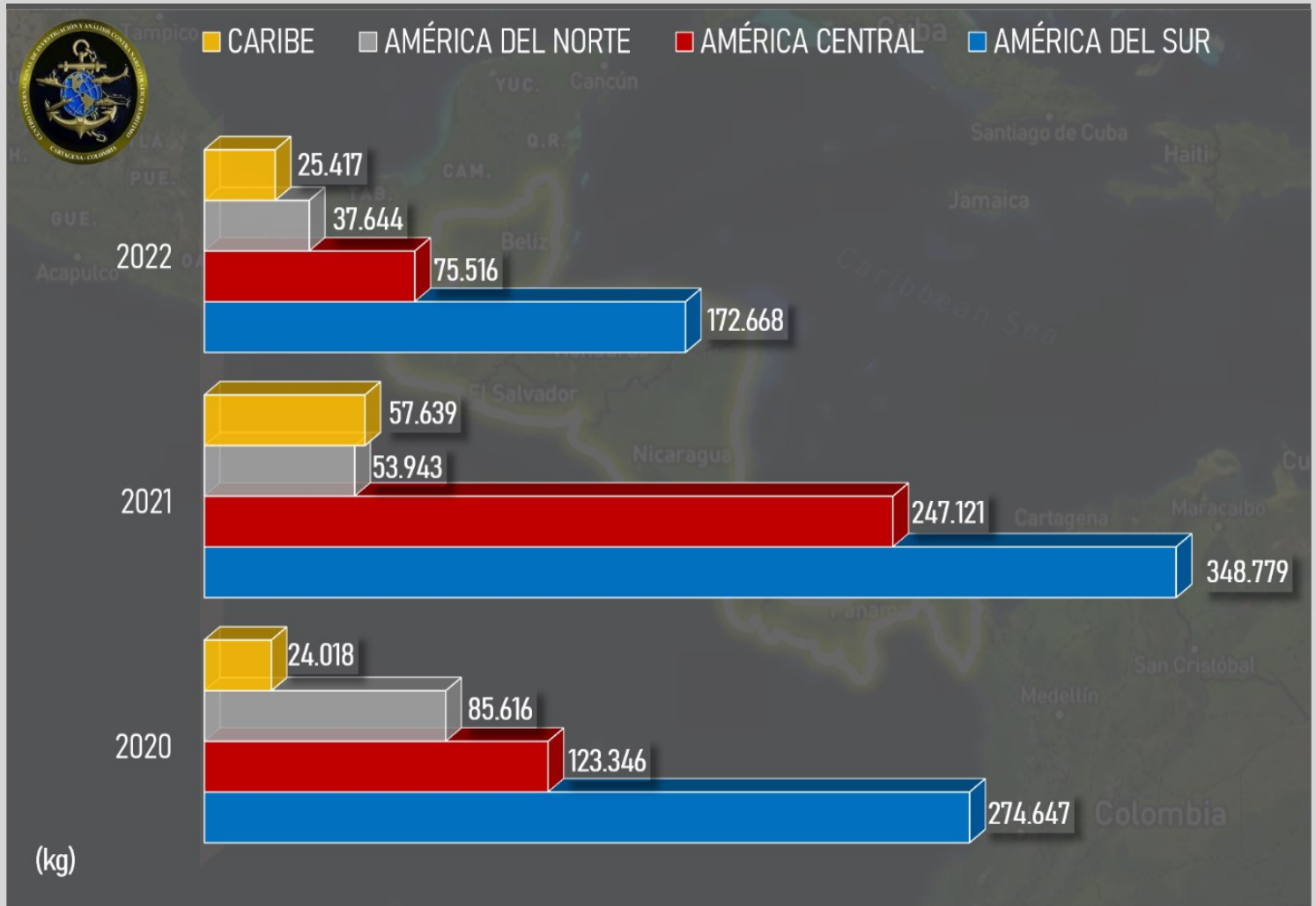
Fuente: CMCON.

Por lo anterior, los Estados Unidos de América es un componente clave para el liderazgo, apoyo y coordinación en la guerra contra las drogas en Centroamérica, identificando la relevancia que tiene esta región para las OCT que han evolucionado en su coordinación logística para transportar sustancias ilícitas, a tal punto de innovar en el uso de "Semisumergibles LPV", "Lanchas Go Fast" y otras modalidades.

Por consiguiente, Centroamérica demuestra ser un eslabón fundamental que une ambos extremos del narcotráfico a nivel continental, convirtiéndola en una plataforma importante para las OCT. La relevancia de lo anterior, radica en que un pequeño territorio distribuido en siete países genera un volumen considerable de incautaciones de estupefacientes a nivel global, esto derivado del amplio espacio marítimo que posee cada país, la variedad de actividades ilícitas que tienen las organizaciones criminales locales y la relativa cercanía que existe entre el principal productor de cocaína hacia los principales mercados de consumo.

Figura No. 5

Cuadro comparativo de incautaciones América del Sur, Norte y Centroamérica, periodo 2020 - 2021 - 2022



Fuente: CMCON, los países que conforman el Caribe son; República Dominicana, Cuba, Islas Caimán, Islas Vírgenes, Aruba y Trinidad y Tobago.

La región centroamericana, por su ubicación geográfica, la convierte en una plataforma estratégica para el envío de sustancias ilícitas; por esta razón, deberá afrontar las tendencias y cambios predominantes relacionados al tráfico ilícito de drogas, ya sea en la innovación de nuevas modalidades y rutas por parte de las OCT. Asimismo, el narcotráfico se ha ido incrementando en esta región, debido fundamentalmente a los problemas políticos, discriminación, violencia, desigualdad, conflictos, inseguridad y pobreza (Amnistía Internacional, 2022); sin embargo, las instituciones responsables de combatir este flagelo realizan esfuerzos que les permite detectar e interceptar eventos en la vía marítima en sus diferentes modalidades; logrando un porcentaje importante de incautaciones después de América del Sur.

Para concluir, las autoridades marítimas de los países afectados de América Central continuarán enfrentando grandes desafíos para localizar e incautar "Semisumergibles LPV" en altamar y franjas costeras, siendo esta una modalidad en la que su detección, ubicación y seguimiento en el mar se vuelve difícil; por ende, las instituciones nacionales e internacionales realizan coordinaciones para las operaciones marítimas, teniendo como prioridad impedir y neutralizar esta amenaza transnacional.



Referencias Bibliográficas

- Amnistía Internacional. Retrieved. (2022). América Central y Caribe Archives. (n.d.). From <https://www.amnesty.org/es/location/americas/central-america-and-the-caribbean/>
- CMCON. (2021). Estudio de Caso 003. Tsunami de Cocaína por el Corredor del Océano Pacífico a través de Semisumergible <https://cimcon.armada.mil.co/sites/default/files/sites/default/files/descargas/pdf/ECN%20003%20CMCON%202021%20-%20Tsunami%20de%20Coca%C3%ADna%20por%20el%20Corredor%20del%20Oc%C3%A9ano%20Pac%C3%ADfico%20a%20trav%C3%A9s%20de%20Semisumergibles.pdf>
- CMCON. (2022) Boletín Extraordinario Narcotráfico 01. La Amenaza de los Semisumergibles <https://cimcon.armada.mil.co/sites/default/files/sites/default/files/descargas/pdf/BEN%20CMCON%202022%20-%20Amenaza%20de%20los%20Semisumergibles.pdf>
- Diálogo Américas. (2021). El Salvador arremete contra narcotráfico, con ayuda de SOUTHCOM. <https://dialogo-americas.com/es/articulos/el-salvador-arremete-contra-narcotrafico-con-ayuda-de-southcom/>
- Distintas Latitudes. (2016). América Central: el nexo entre violencia y drogas, ¿cómo explicarlo? <https://distintaslatitudes.net/explicadores/america-central-nexo-violencia-drogas-explicarlo>
- El Correo. (2022). *Incautados 810 kilos de cocaína valorados en más de dos millones de dólares.* <https://www.elcorreo.com/internacional/incautados-kilos-cocaina-20220519093512-video.html>
- Latina, P. (2022). Triángulo Norte, el “hub” centroamericano del narcotráfico. Riskglobalconsulting.com. <https://www.riskglobalconsulting.com/co/blog/triangulo-norte-el-hub-centroamericano-del-narcotrafico-notilaft/>
- La República. (2022), Narcotráfico e inseguridad en Centroamérica. (n.d.). https://www.larepublica.net/noticia/narcotrafico_e_inseguridad_en_centroamerica
- Primicias. (2022). *La cocaína que sale de Ecuador a México pasa por el «Triángulo del norte».* <https://www.primicias.ec/noticias/en-exclusiva/cocaina-ecuador-triangulo-norte-ecuador/>
- Voz de América. (2021). ¿Es el estrecho corredor de Centroamérica la autopista de las drogas hacia EE. UU.? ¿Es el estrecho corredor de Centroamérica la autopista de las drogas hacia EE. UU. https://www.vozdeamerica.com/a/centroamerica_centroamerica-triangulo-norte-drogas-hacia-eeuu/6074903.html



ARMADA DE COLOMBIA

Protegemos el azul de la bandera



Diagonal 20. Transversal 52
Escuela Naval de Cadetes "Almirante Padilla"
Barrio "El bosque". Isla "Manzanillo"
Cartagena de Indias D.T. y C. (Colombia)
Móvil (+57) 310 7954642
direccion@cimcon.mil.co