



CMCON

ESTUDIO DE CASO DE NARCOTRÁFICO MARÍTIMO ECN 46-2022



ARMADA
DE COLOMBIA

ANÁLISIS, INNOVACIÓN, INTEGRACIÓN REGIONAL



Protegemos el azul de la bandera



CUENCA DEL RÍO PARANÁ: “ESPINA DORSAL” DEL NARCOTRÁFICO DE MARIHUANA PARAGUAYA



PARAGUAI

SALTO DEL GUAIRÁ

19 DE OCTUBRE DE 2022
1.225 KG MARIHUANA
DEPÓSITO ILEGAL
AUTORIDAD PARTICIPANTE:

SECRETARÍA NACIONAL
ANTIDROGAS

1. Caso en estudio.

La Secretaría Nacional Antidrogas de Paraguay (SENAD) incautó 1.225 kg de Marihuana en una zona boscosa, a orillas del río Piratiy, en el interior de la Reserva de Itaipú el 19 de octubre de 2022. Según las autoridades, el alijo de Marihuana sería transportado hacia territorio brasileño en embarcaciones que cruzarían el río Paraná. Asimismo, el cargamento del estupefaciente estaría siendo custodiado por traficantes que huyeron al percatar la presencia de los agentes de SENAD. De ahí que no se presentaron capturas (Agencia de Información Paraguaya, 2022).

Por otro lado, el fiscal que acompañaba el operativo ordenó la incineración de la droga en el lugar de los hechos, luego de la extracción de las muestras y su análisis. Es preciso informar que, en caso de que la droga ilícita incautada lograra alcanzar a ingresar a Brasil, su valor rondaría los 250.000 USD en el mercado negro, de acuerdo con la información suministrada por las autoridades (Ibid).

2. Antecedentes.

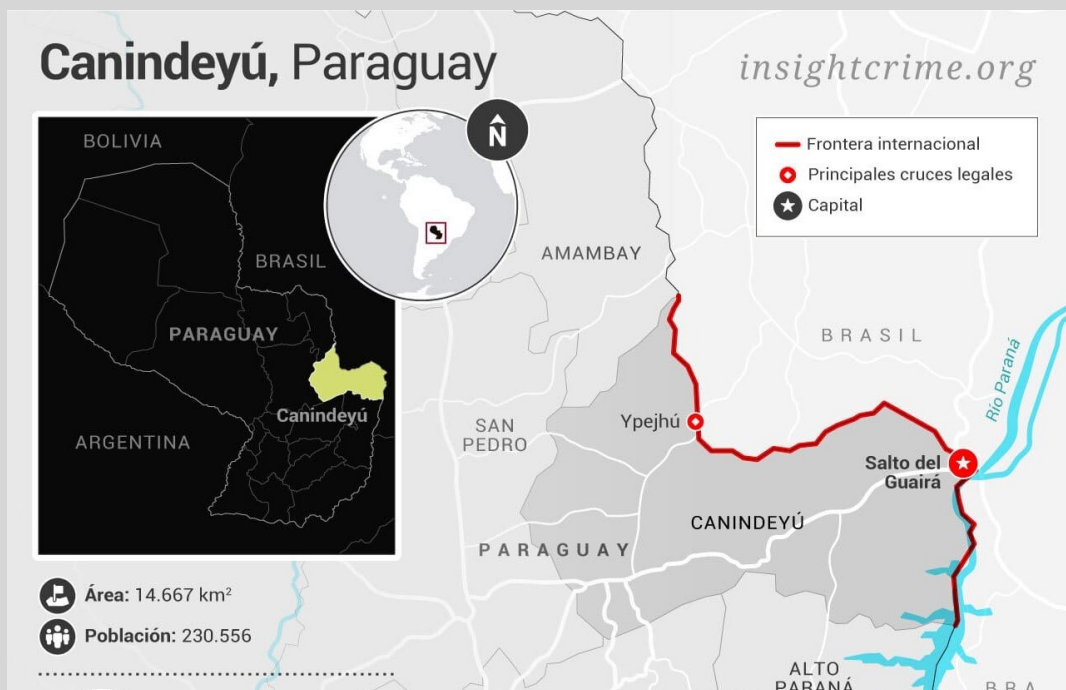
Salto del Guairá es un municipio ubicado en departamento de Canindeyú, muy cerca de la triple frontera entre Argentina, Brasil y Paraguay. La zona es considerada un centro criminal por muchas razones, entre ellas el hecho de que el departamento es uno de los mayores productores de Marihuana de Paraguay; además, Salto de Guairá es considerado uno de los puntos de entrada para el tráfico de Marihuana y Cocaína desde Paraguay hacia Brasil a través de rutas de narcotráfico por vía terrestre, aérea y no menos importante, la fluvial, teniendo en cuenta que la ciudad está localizada a la orilla del río Paraná, importante afluente del río Paraguay con acceso directo al interior del territorio brasileño y de

ahí a los grandes centros de consumo de drogas ilícitas en el país vecino (InSight Crime, 2021). La Figura 1 presenta un mapa del departamento de Canindeyú.

Canindeyú ocupa el segundo puesto en cultivo de Cannabis de Paraguay con un área sembrada de 8.000 hectáreas de cultivos ilícitos. Amambay, que ocupa el primer puesto, comparte frontera con Canindeyú al norte. Ahí, la mayoría de los cultivos ilícitos está en zonas forestales densas y agrestes, por lo tanto, son difíciles de encontrar. Las autoridades estiman que en ese departamento se produzcan alrededor de 12.000 toneladas de Marihuana al año, en dos cosechas por periodo (Ibid).

Figura 1.

Mapa de Paraguay, con foco en el departamento de Canindeyú.

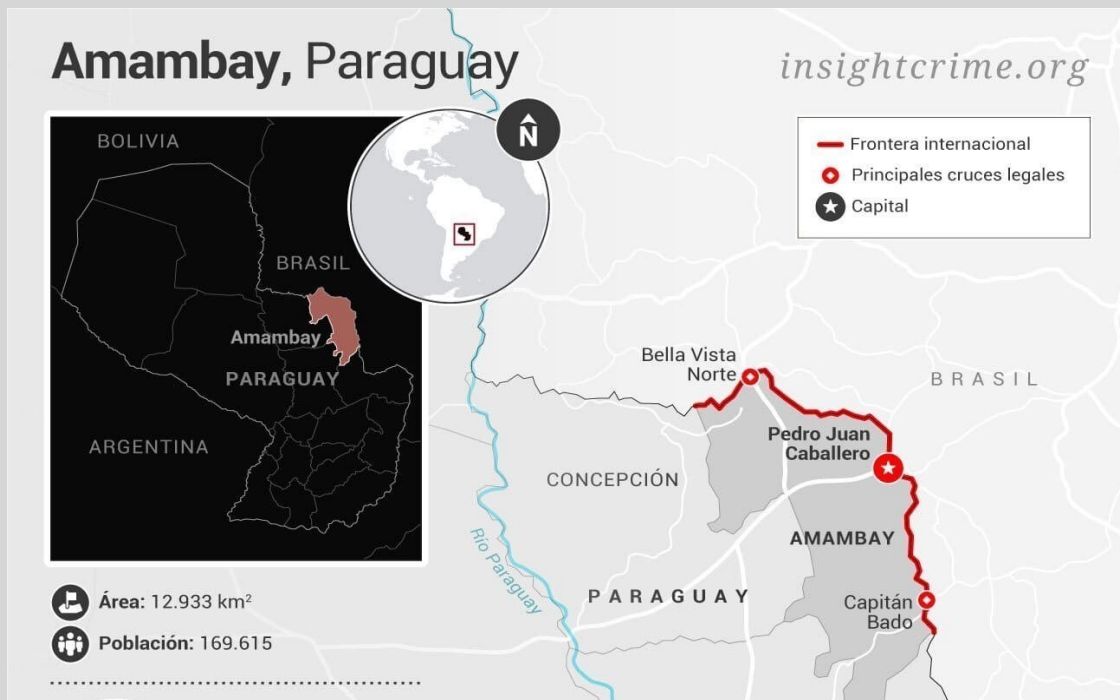


Nota: Adaptado de “Canindeyú, Paraguay” (InSight Crime, 2021).

A su vez, el departamento de Amambay, que lidera la producción de Marihuana en Paraguay, también es el epicentro de otras actividades criminales preocupantes, como lo son el tráfico de Cocaína, una alta tasa de homicidios, el contrabando y la expansión de bandas criminales brasileñas hacia el territorio paraguayo a través de la frontera terrestre entre los dos países, cuyo cruce principal se ubica en las ciudades gemelas de Pedro Juan Caballero (Paraguay) y Ponta Pora (Brasil). Sin embargo, el flujo de drogas ilícitas es una constante a lo largo de toda la frontera terrestre del departamento de Amambay con el departamento de Mato Grosso del Sur en Brasil, inclusive por vía aérea utilizando aeronaves de pequeña envergadura (InSight Crime, 2021). La Figura 2 presenta un mapa del departamento de Amambay.

Figura 2.

Mapa de Paraguay, con foco en el departamento de Amambay.



Nota: Adaptado de “Amambay, Paraguay” (InSight Crime, 2021).

Cabe señalar que el cultivo de Cannabis surgió en Paraguay en la década de los 60, en las mismas regiones fronterizas con Brasil. Sin embargo, a lo largo de medio siglo hubo un importante crecimiento del área de los cultivos ilícitos de Marihuana en Paraguay, alcanzando su auge a finales de la década pasada, debido a la falta de opciones de los campesinos, teniendo en cuenta su situación de extrema pobreza, aliado a factores como los bajos precios de los productos agrícolas más comunes en el país como la yuca. Por otra parte, la soja, que es la principal *commoditie* (mercancía) comercializada por Paraguay, requiere poca mano de obra y su producción es controlada por grandes propietarios de tierra (Miranda, 2016).

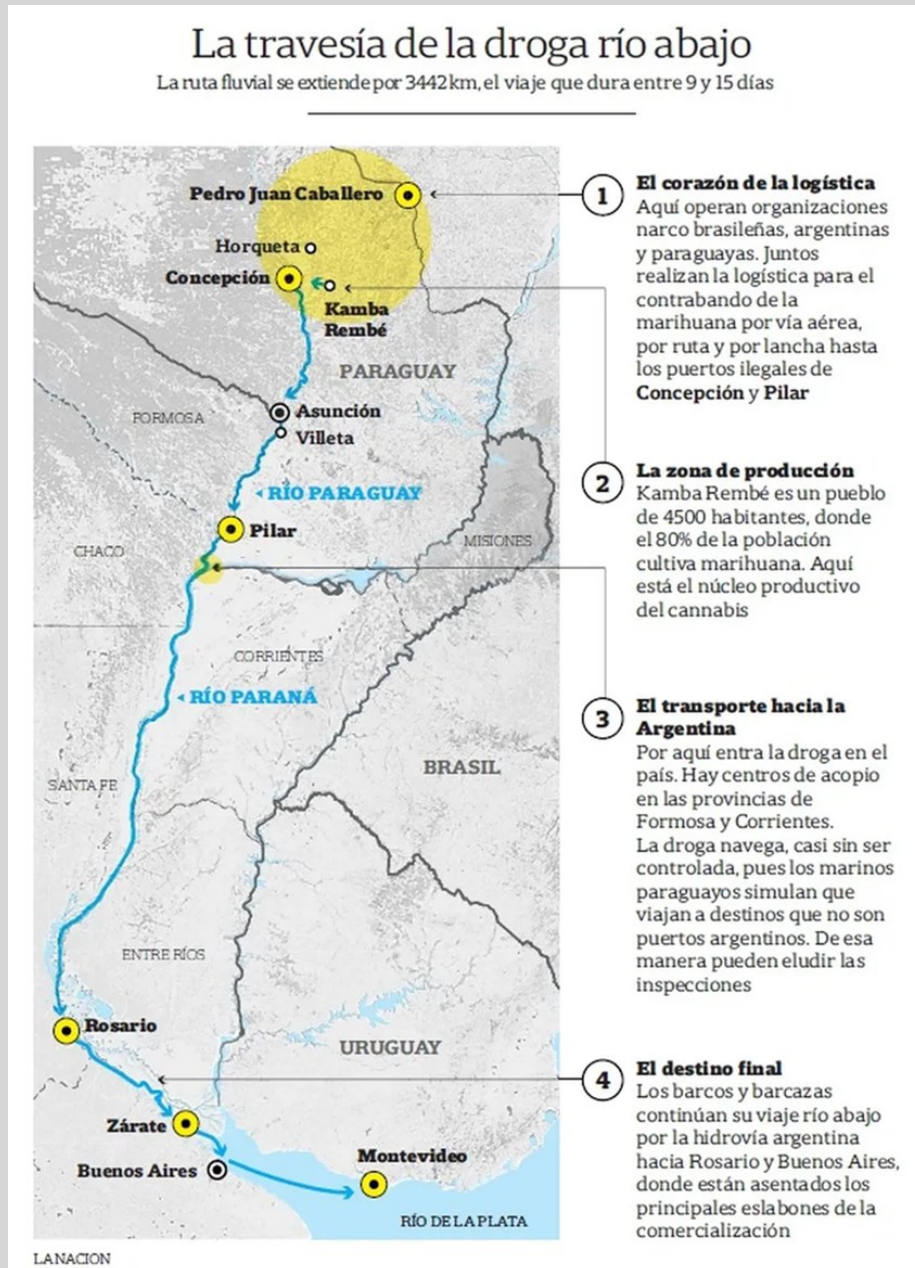
Se estima que solamente el 5 % de la Marihuana producida en Paraguay sea destinada al consumo interno. El resto se trafica a otros países de Sudamérica, siendo Brasil su principal receptor, con una cifra que alcanzaría los 80 %; y, los 15 % restantes estarían destinados a Argentina y Chile, donde el precio del kilogramo puede superar los 2.800 USD, en comparación a los 30 USD de promedio que recibe un productor de marihuana paraguayo (Santos, 2016).

3. Rutas de salida de la Marihuana desde el territorio paraguayo.

Una de las rutas de salida de la Marihuana paraguaya se da vía fluvial, a través de la cuenca hidrográfica conformada por los principales ríos en aquella zona, también conocida como hidrovía Paraguay - Paraná, un sistema de navegación por los ríos Paraguay, Paraná y sus afluentes. Esa vía fluvial navegable mide aproximadamente 3.400 km y conecta el municipio de Puerto Cáceres, en la frontera entre Brasil y Paraguay, con Nueva Palmira, en Uruguay, muy cerca de la salida al océano Atlántico (Santos, 2016). Por ahí se transportan mercancías esenciales para el comercio exterior de

Paraguay, asimismo lo de los países cortados por el río de la Plata. Sin embargo, ha sido utilizado también por Organizaciones Criminales Transnacionales (OCT) para el narcotráfico, especialmente de Marihuana y Cocaína. En ese último caso, se ha notado un incremento del uso de esta hidrovía por las OCT para evadir los controles más rigurosos en puertos ubicados en países de tránsito más “famosos” a nivel global (ABC Color, 2021). La Figura 3 presenta un mapa representativo de la ruta fluvial por los ríos Paraguay y Paraná hacia la salida al mar.

Figura 3.
Ruta fluvial en el sistema de navegación Paraguay-Paraná.



Nota: Tomado de “Una autopista fluvial, el mayor canal de entrada de marihuana” (Santos, 2016).

Es preciso mencionar que Paraguay cuenta con cerca de 2.900 barcasas, la segunda flota más grande del mundo de este tipo de embarcación, atrás apenas del estado de Mississippi, en Estados Unidos. En época de cosecha de soja navegan unos 300 convoyes diarios según las autoridades, lo que hace más difícil el control de toda la mercancía que sale por los ríos. No obstante, el narcotráfico por vía terrestre o aérea en esa región es tan común como por vía fluvial, pese a que las cantidades por alijo sean mucho más pequeñas (Santos, 2016).

Por otro lado, según autoridades que combaten frontalmente el narcotráfico en Argentina, su gran “talón de Aquiles” para ejercer una fiscalización más efectiva en el tráfico de embarcaciones por la hidrovía es el hecho que, de acuerdo con la normatividad internacional, sólo las cargas que tengan destino oficial a los puertos argentinos pueden ser inspeccionadas. Además, la mayoría de los cargamentos de Marihuana no llega a los puertos formalmente establecidos debido a que se suele descargarlos a embarcaciones más pequeñas en plena navegación (Ibid).

En cuanto a las rutas para ingreso de la Marihuana paraguaya a Brasil, se podría resumir el camino de este estupefaciente, para los fines a que se propone este estudio de caso, a través de dos trayectos más representativos; en primer lugar, por modalidad terrestre en la frontera entre el departamento de Amambay con el departamento brasileño de Mato Grosso del Sur, donde las ciudades gemelas de Pedro Juan Caballero, en el lado paraguayo; y, Ponta Pora, en Brasil, representan el paso principal en aquella zona para el narcotráfico entre los dos países. De ahí, el estupefaciente se envía por carreteras hacia la región sureste de Brasil, donde están los centros consumidores más grandes, ubicados en las ciudades de Río de Janeiro y Sao Paulo (Centro de Excelencia para la Reducción de la Oferta de Drogas Ilícitas, 2021).

En segunda instancia, en lo que refiere al narcotráfico de Marihuana entre Paraguay y Brasil, está la modalidad fluvial, bajo la cual la localidad de Salto del Guairá representa un punto de inflexión, teniendo en cuenta que desde esa ciudad empieza un tramo de alrededor de 160 km de frontera entre los dos países, en que el río Paraná ejerce el rol de línea divisoria. Allí también está ubicado el lago de Itaipú, la hidroeléctrica binacional, donde suelen suceder eventos de incautación de Marihuana con frecuencia casi diaria, en que pequeñas embarcaciones de pesca artesanales cruzan el río desde Paraguay para intentar llegar a puertos clandestinos ubicados en la orilla del otro lado; en dicho caso, el ingreso del estupefaciente a territorio brasileño se da por el departamento de Paraná. La Figura 4 presenta un mapa representativo de la región.

Si tienen éxito en esa travesía, los traficantes dejan la Marihuana en depósitos ilegales en la ribera; enseguida, la droga ilícita es recogida y pasa a seguir por carretera, con destino a los centros de consumo mencionados anteriormente. Sin embargo, hay también una ruta que pasaría por una ciudad que está ubicada más al sur en el mismo departamento y donde está otro paso de la frontera entre los dos países, entre Ciudad del Este (Paraguay) y Foz de Iguazú (Brasil). Desde ahí puede seguir por vía terrestre hasta la capital de Paraná, la localidad de Curitiba. Además, se estima que la cercanía de esta región con Uruguay, a través del departamento de Río Grande del Sur, supondría la existencia de una nueva ruta para el narcotráfico entre los tres países, tanto de Marihuana, como de Cocaína (Centro de Excelencia para la Reducción de la Oferta de Drogas Ilícitas, 2021).

Más aún, de acuerdo con investigación de campo realizada por el Centro para la Reducción de la Oferta de Drogas Ilícitas en Brasil (CdE), restricciones de movilidad establecidas durante la pandemia de COVID-19, como el cierre del Puente de la Amistad, entre Ciudad del Este y Foz de Iguazú, tuvo como resultado un incremento en el narcotráfico fluvial en río Paraná, construcción de puertos clandestinos y aumento en el número de personas involucradas a servicio de los narcotraficantes para monitorear las labores de las fuerzas de seguridad en aquella zona (Ibid).

Figura 4.

Mapa representativo de la región de la hidrografía del Paraná-Paraguay entre Salto del Guairá y Ciudad del Este.



Nota: La figura muestra un mapa de la región de triple frontera entre Argentina, Brasil y Paraguay. La forma elíptica envuelve el tramo del río Paraná ubicado entre Salto del Guairá y Ciudad del Este, donde la línea divisoria de la frontera entre Brasil y Paraguay es establecida por el propio río.

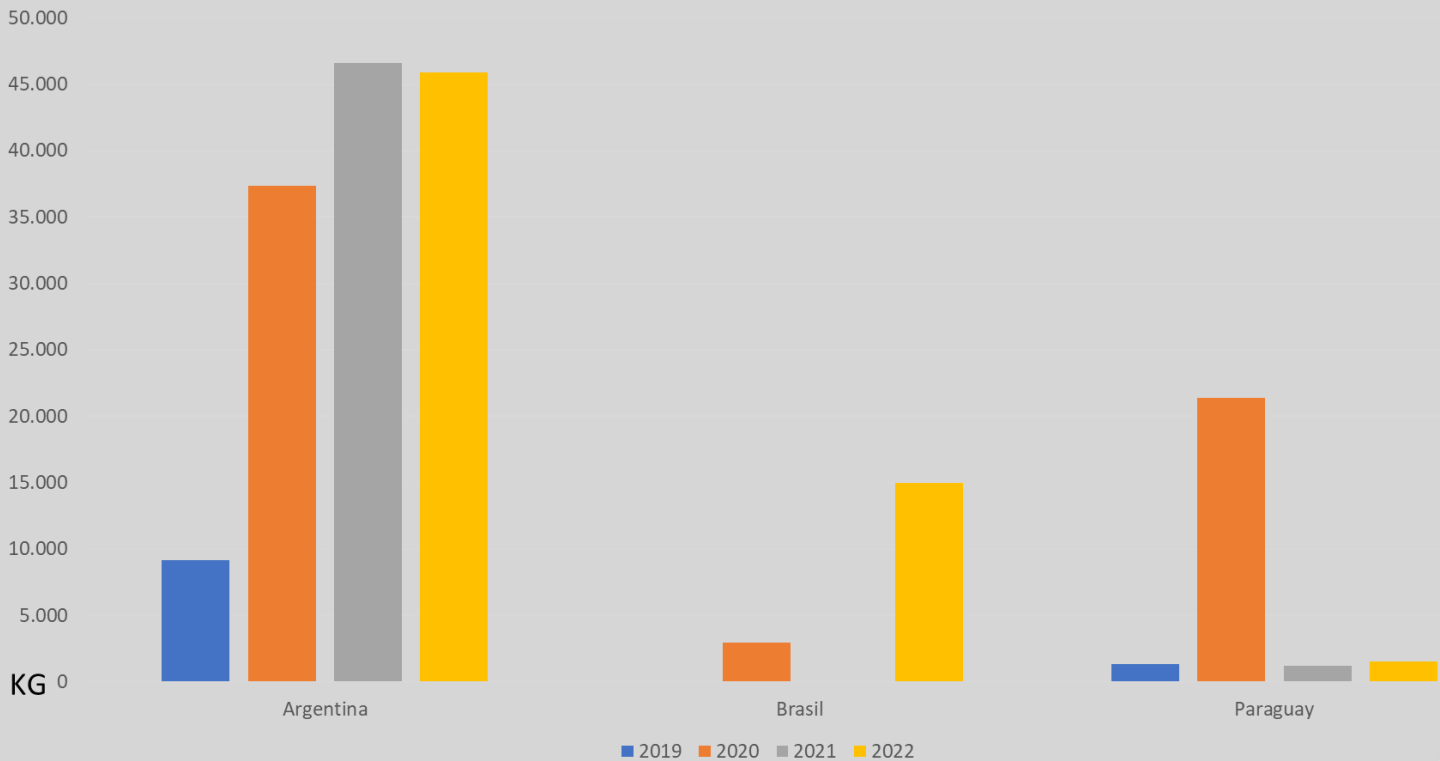
4. Estadísticas de narcotráfico fluvial de Marihuana en la cuenca del río Paraná.

Con base en los registros del Centro Internacional de Investigación y Análisis contra el Narcotráfico Marítimo (CMCON), se produjo un gráfico que está presentado en la Figura 5. Ahí se puede notar el comportamiento entre 2019 y 2022 hasta la fecha de 28 de octubre, en relación con la cantidad de Marihuana incautada en cada uno de los tres países afectados por el narcotráfico en la cuenca hidrográfica del río Paraná.

Cabe resaltar, a partir del análisis del gráfico, tres puntos relevantes: en primer lugar, el combate contundente al narcotráfico vía fluvial por parte de las fuerzas de seguridad de Argentina, que tuvieron resultados expresivos en los años en estudio; en segundo lugar, un repunte en las incautaciones por parte de Paraguay en el año de 2020, que podría representar un efecto de embalse del estupefaciente en aquel país, debido a las restricciones de movilidad impuestas durante la pandemia de COVID-19; y, finalmente, una tendencia de alza observada en las incautaciones en Brasil en el presente año, que podría ser resultado del surgimiento de nuevas rutas para el ingreso de la Marihuana paraguaya en territorio brasileño, en que las OCT han utilizado especialmente el lago de Itaipú para evadir los controles en los pasos fronterizos terrestres.

Figura 5.

Gráfico de incautaciones de Marihuana en la cuenca del río Paraná, periodo de 2019 a 2022.*



Nota: *Fecha de corte: 28 de octubre de 2022. Medidas en kilogramos.

5. Conclusiones.

Paraguay, reconocidamente uno de los mayores productores de Marihuana del mundo, posee una amplia frontera con sus países vecinos, principalmente Argentina y Brasil. Parte de la frontera entre los países, ya sea de manera bilateral o en la región de triple frontera, está conformada por el río Paraná y sus afluentes.

Por otro lado, teniendo en cuenta que el consumo interno de Marihuana es pequeño, Paraguay ha asumido un papel relevante en el narcotráfico de este estupefaciente en Sudamérica. Al mismo tiempo, las condiciones geográficas que caracterizan sus fronteras, como el extenso río Paraná, por ejemplo, hacen desafiantes las acciones de inspección y represión contra el tráfico de Marihuana por vía fluvial, lo que exige una adaptación de la policía al trabajo en ambientes distintos de su realidad urbana, como suele suceder cuando se necesita vigilancia en bosques de ribera o a través del control de una franja de río, principalmente en los periodos nocturnos.

En conclusión, de ahí que la adaptabilidad de los narcotraficantes, al buscar métodos innovadores para ocultar la droga ilícita y entregarla de manera más rápida y eficaz, demanda un trabajo de integración entre las fuerzas de seguridad a nivel nacional e internacional para que, al compartir información relevante; realizar operaciones conjuntas; e incrementar su capacidad de cubrir un área más grande, a través de una suma de esfuerzos, se logre la desarticulación de las OCT que se han organizado cada vez más en redes para alcanzar sus objetivos criminales.



Referencias Bibliográficas

- ABC Color. (5 de noviembre de 2021). Nacionales. Fuente: ABC: <https://www.abc.com.py/nacionales/2021/11/05/paraguay-es-la-ruta-ideal-para-el-traffic-de-cocaina-de-la-region-admite-giuzzio/>
- Agencia de Información Paraguaya. (19 de octubre de 2022). Agencia IP. Fuente: IP: <https://www.ip.gov.py/ip/senad-incauto-mas-de-1-200-kilos-de-marihuana-en-salto-del-guaira/>
- AMERIPOL - Comunidad de Policías de América . (2013). Análisis Situacional del Narcotráfico: "Una Perspectiva Policial". Madrid: Callamar Edición & Diseño.
- Centro de Excelencia para la Reducción de la Oferta de Drogas Ilícitas. (2021). CdE Brasil. Fuente: <https://www.cdebrasil.org.br/boletins/>
- Centro de Excelencia para la Reducción de la Oferta de Drogas Ilícitas. (2021). Covid-19 y narcotráfico en Brasil: la adaptación del crimen organizado y el papel de las fuerzas policiales en la pandemia. Brasilia: Secretaría Nacional de Políticas de Drogas de Brasil y UNODC.
- Dalby, C. (6 de enero de 2022). InSight Crime. Fuente: <https://es.insightcrime.org/noticias/nuevas-conexiones-traffic-colombia-brasil/>
- InSight Crime. (25 de febrero de 2021). Insight Crime. Fuente: Insight Crime: <https://es.insightcrime.org/noticias-crimen-organizado-paraguay/amambay-paraguay/>
- InSight Crime. (25 de febrero de 2021). InSight Crime. Fuente: InSight Crime: <https://es.insightcrime.org/uncategorized/canindeyu-paraguay/>
- Méndez, A. L. (15 de marzo de 2021). El Tiempo. Fuente: Conflicto y Narcotráfico: <https://www.eltiempo.com/justicia/conflicto-y-narcotrafico/cauca-el-mayor-productor-de-marihuana-creepy-en-colombia-573355>
- Miranda, B. (27 de octubre de 2016). BBC Mundo. Fuente: BBC News: <https://www.bbc.com/mundo/noticias-america-latina-37791983-las-plantaciones-de-marihuana-alcanzan-las-208.000-hectareas-y-hasta-semillas-mejoradas-para-multiplicar-la-produccion>.
- Policía Federal. (20 de julio de 2022). Ministerio de Justicia y Seguridad Pública. Fuente: Gov.br: <https://www.gov.br/pf/pt-br/assuntos/noticias/2022/07/pf-apreende-duas-toneladas-de-drogas>
- Rebello, A., & Torrado, S. (12 de mayo de 2021). EL País. Fuente: Brasil: <https://brasil.elpais.com/brasil/2021-05-13/expansao-internacional-do-pcc-abre-a-rota-da-maconha-gourmet-colombiana-no-brasil.html>
- Robbins, S. (9 de agosto de 2019). InSight Crime. Fuente: <https://es.insightcrime.org/noticias/analisis/fiebre-oro-verde-marihuana-cripa-beneficia-trafficantes-de-colombia/>
- Rueda, M. R. (23 de julio de 2022). El Espectador. Fuente: <https://www.elespectador.com/colombia/legalizacion-de-la-marihuana-rutas-produccion-y-consumo-en-el-cauca-colombia/>
- Santos, G. d. (3 de noviembre de 2016). Seguridad. Fuente: La Nación: <https://www.lanacion.com.ar/seguridad/la-hidrovia-el-gran-canal-de-entrada-a-la-argentina-de-la-marihuana-paraguaya-nid1952896/>



ARMADA DE COLOMBIA

Protegemos el azul de la bandera



Diagonal 20. Transversal 52
Escuela Naval de Cadetes "Almirante Padilla"
Barrio "El bosque". Isla "Manzanillo"
Cartagena de Indias D.T. y C. (Colombia)
Móvil (+57) 310 7954642
direccion@cimcon.mil.co